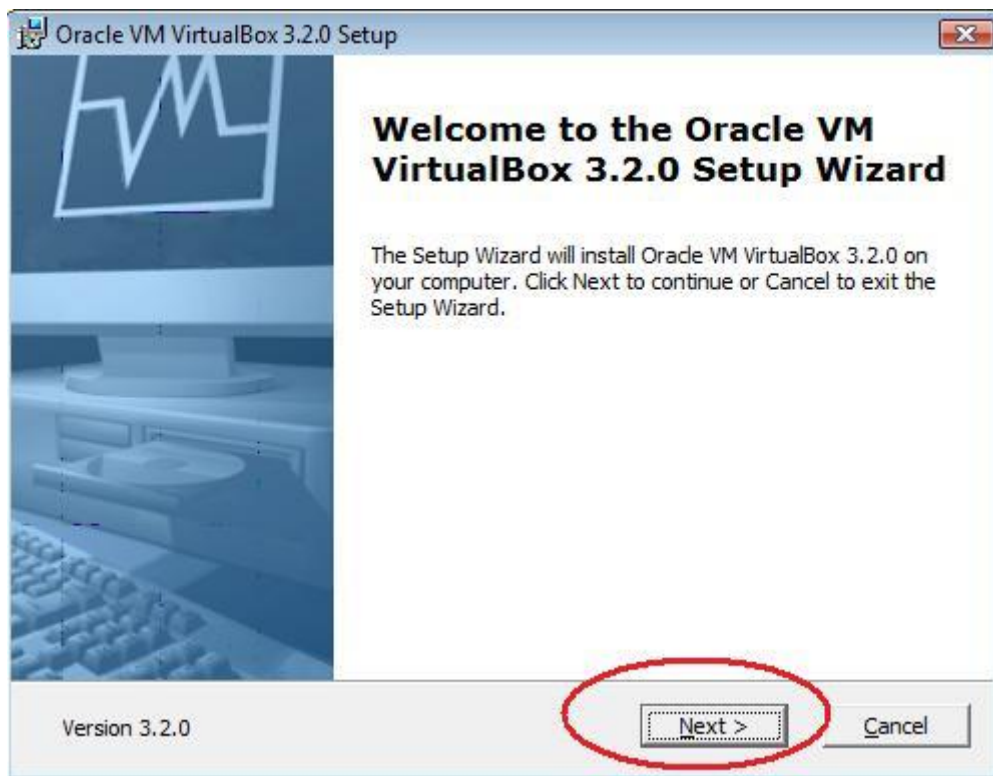


Instalacja e-commerce w środowisku Oracle VM VirtualBox

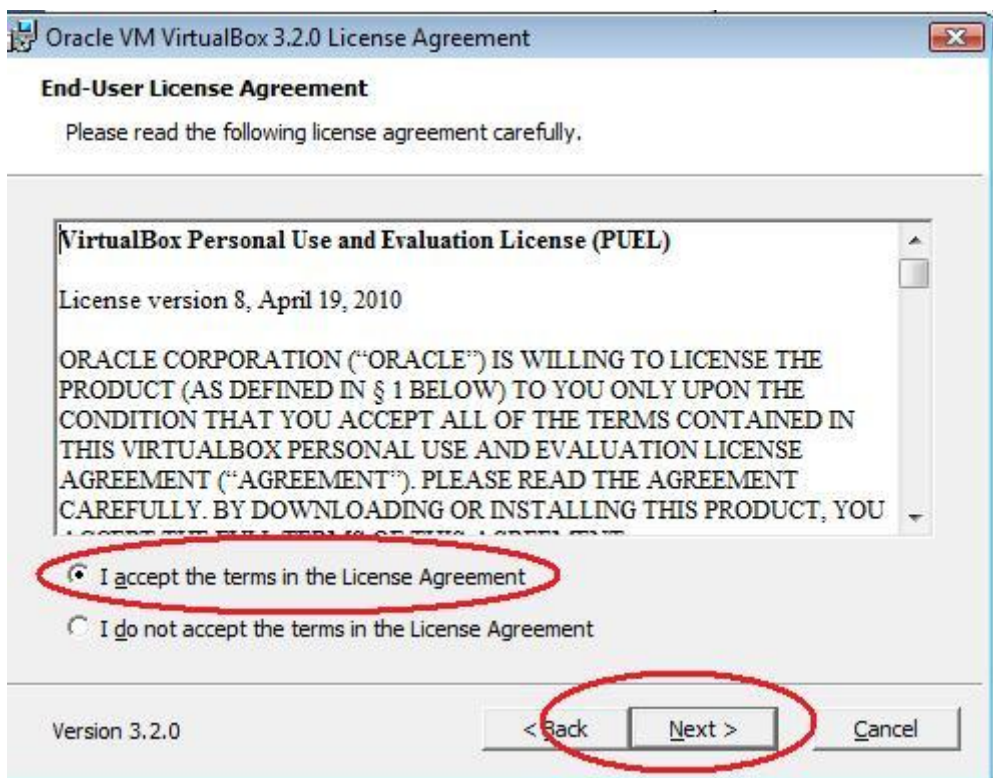
RAKSSQL e-commerce

Instalacja VirtualBox

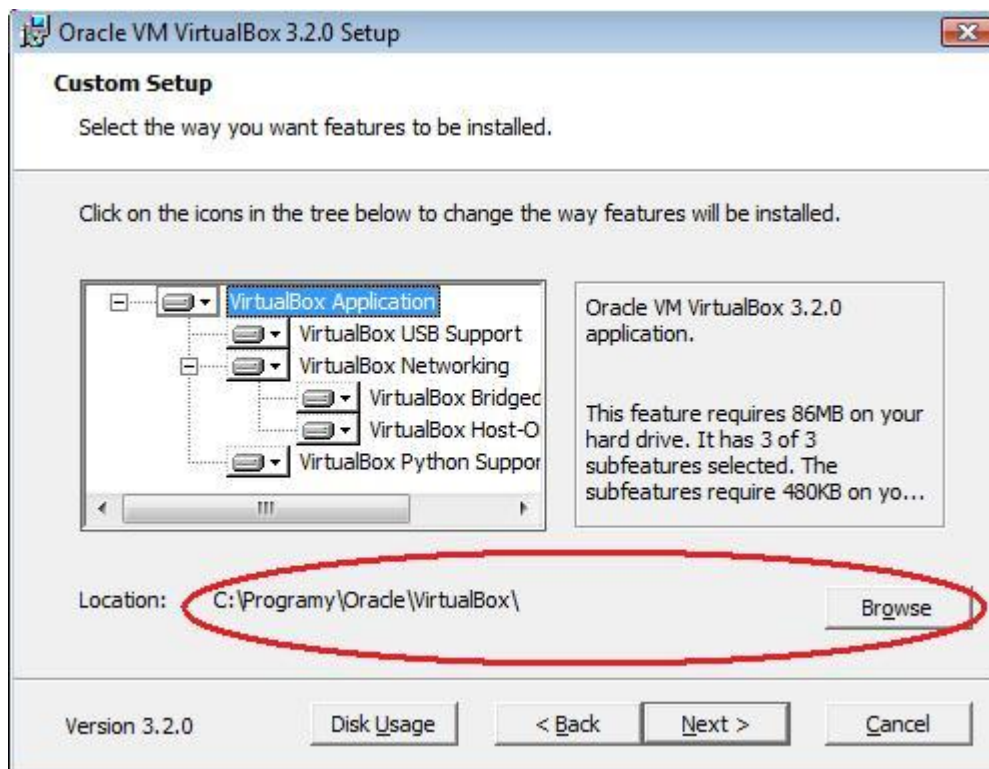
Z otrzymanego nośnika uruchamiamy plik o nazwie VirtualBox-3.2.0-61806-Win.exe. W oknie powitalnym wybieramy przycisk „Next”



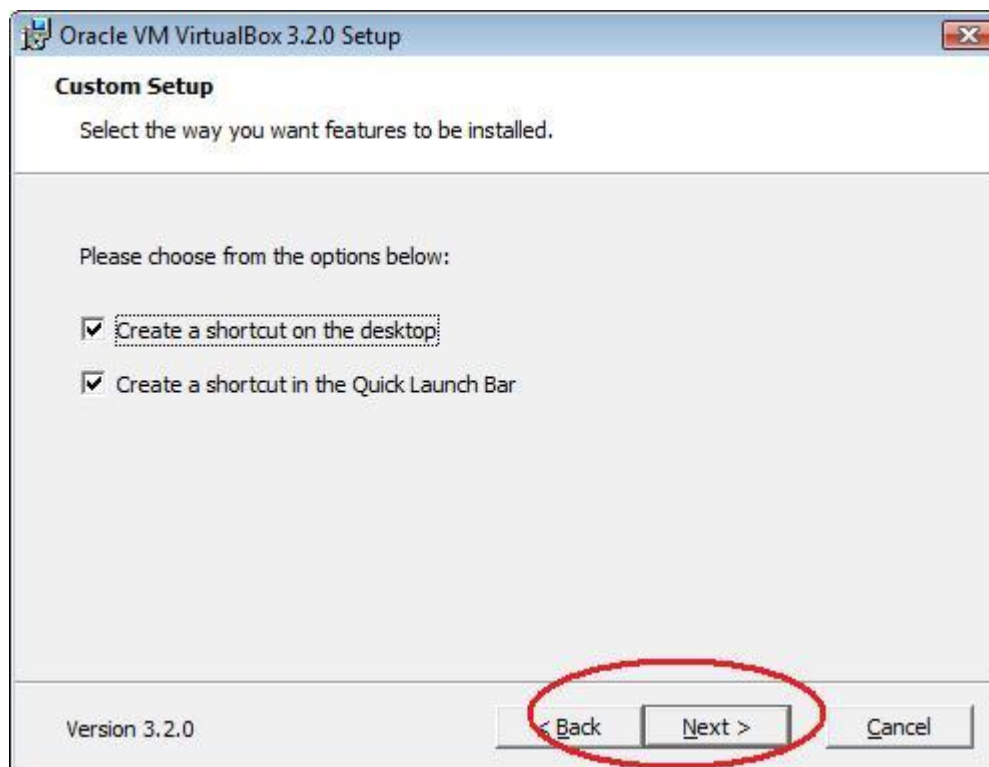
W następnym oknie akceptujemy warunki licencji i zatwierdzamy przyciskiem „Next”



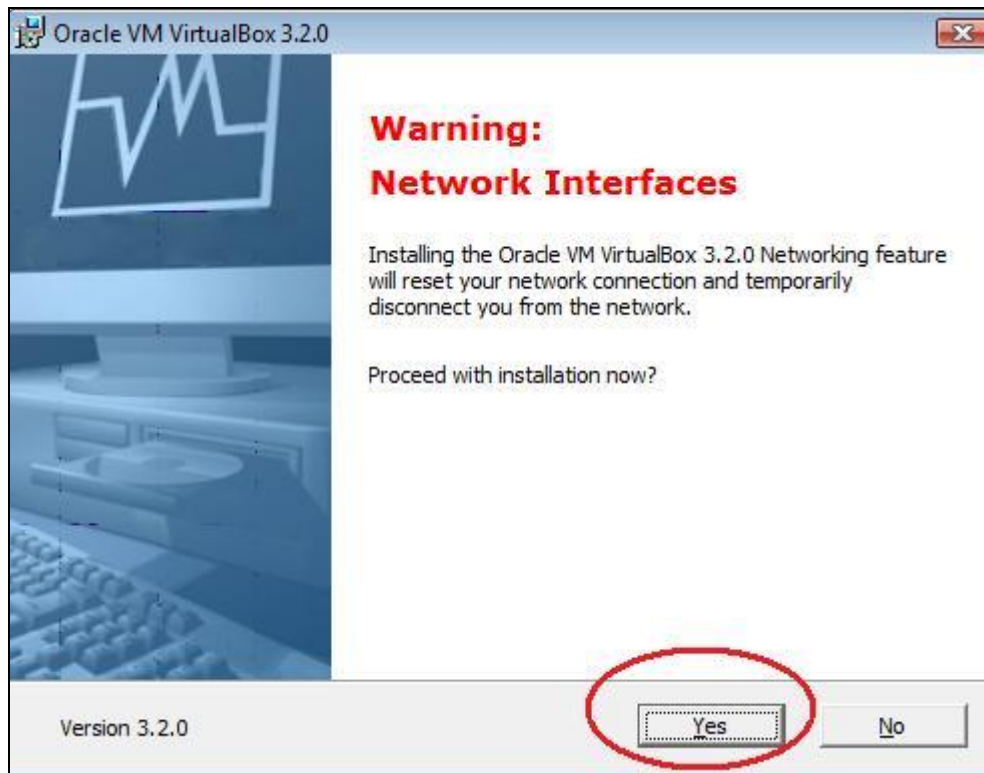
Wskazujemy miejsce instalacji na dysku poprzez przycisk „Browse”, następnie klikamy „Next”



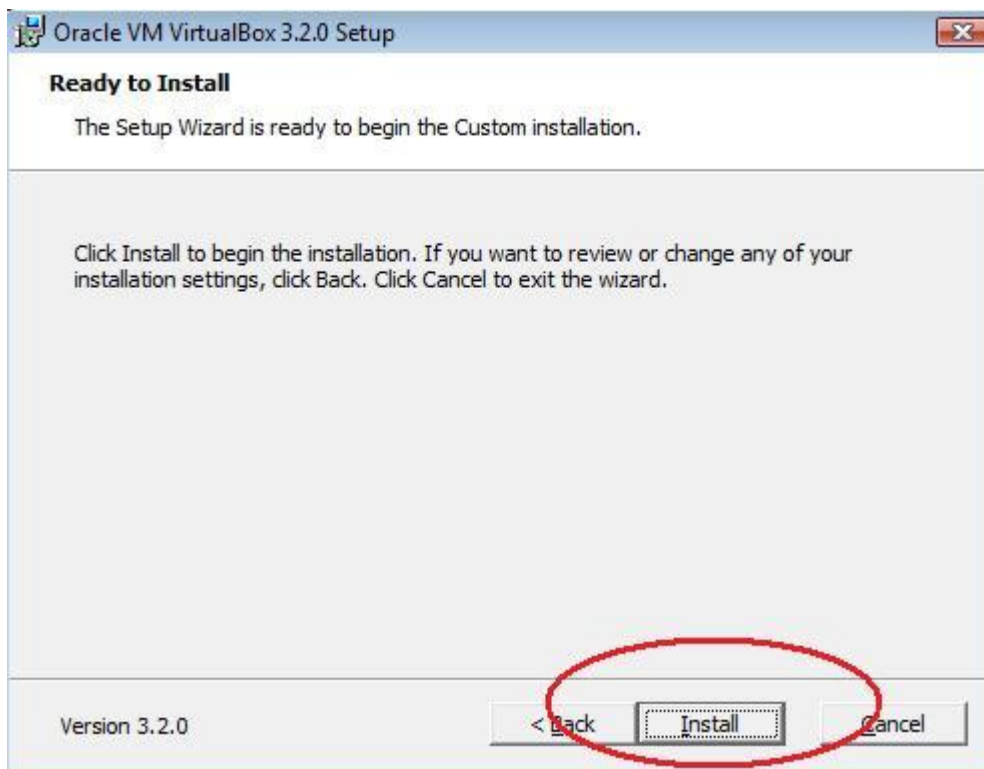
Decydujemy o utworzeniu odpowiednich skrótów na pulpicie i zatwierdzamy przyciskiem „Next”



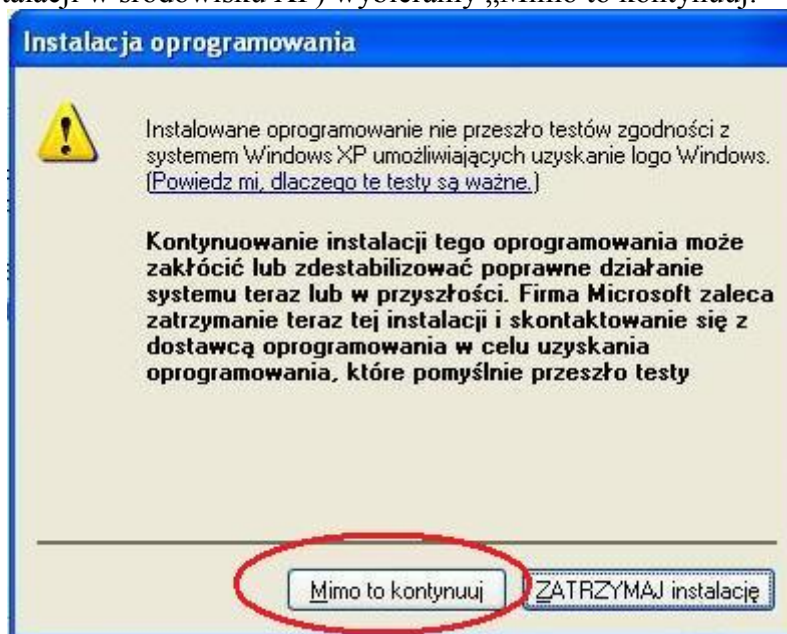
Akceptujemy ostrzeżenie:



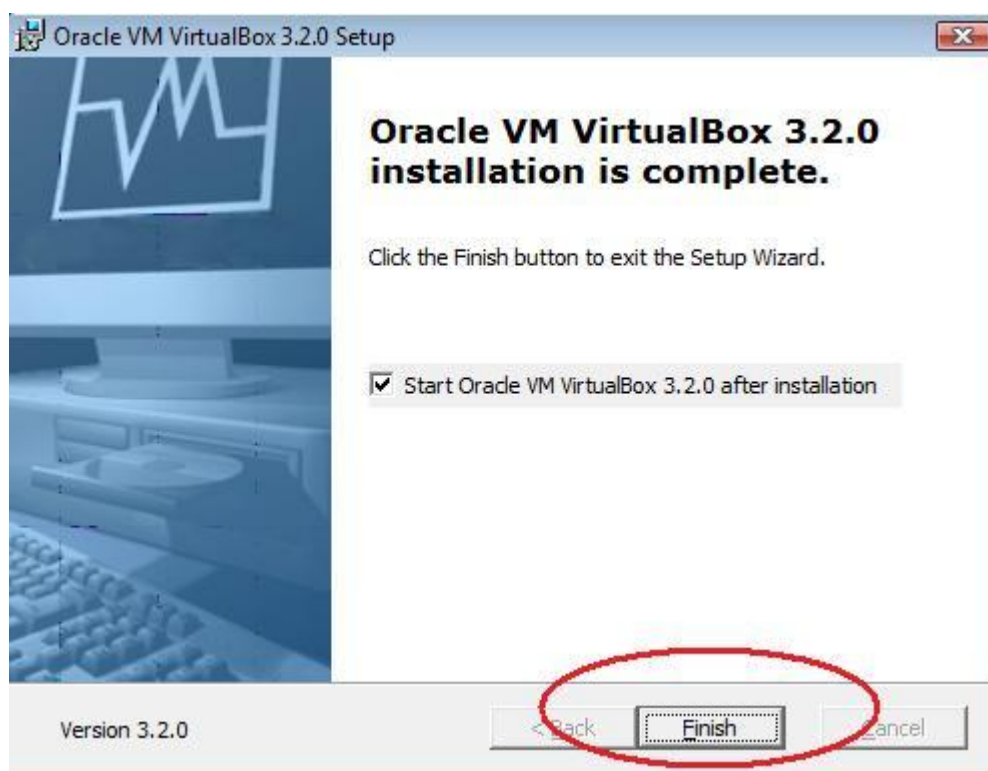
Po wybraniu przycisku Install rozpocznie się proces instalacji.



W przypadku pojawienia się komunikatów o braku testów zgodności z systemem Windows XP (w przypadku instalacji w środowisku XP) wybieramy „Mimo to kontynuuj”:



PO zakończeniu instalacji otrzymamy stosowny komunikat. Jeżeli pozostawimy zahaczony checkbox przy „Start Oracle VM VirtualBox ...” wówczas, zostanie uruchomiony VirtualBox.



Uruchomienie Systemu operacyjnego na VirtualBox

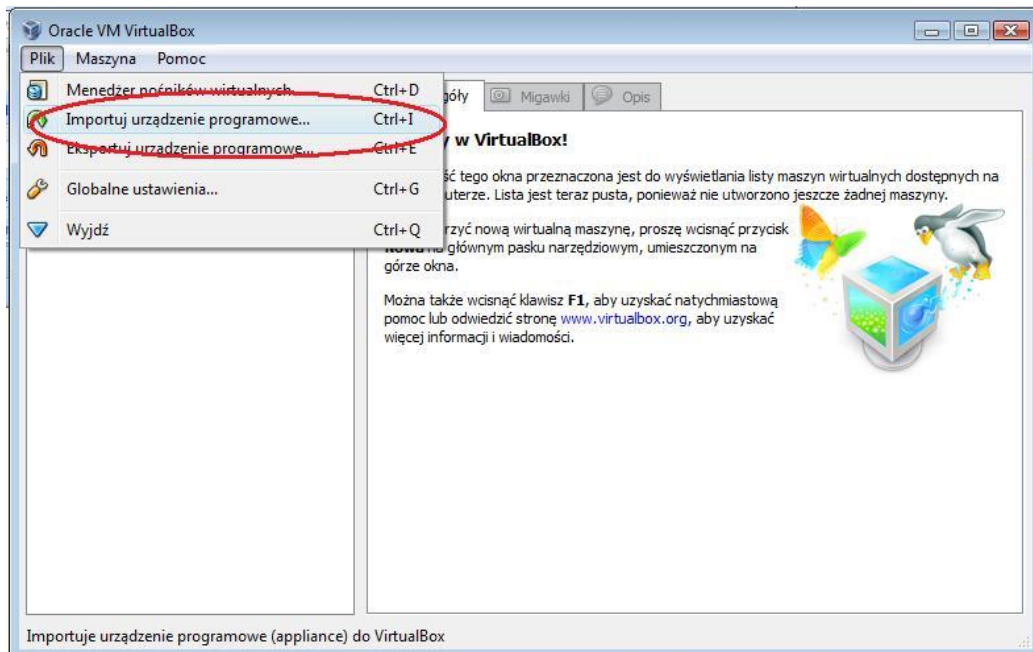
Z otrzymanego nośnika proszę wypakować zawarte tam archiwum open_SuSe_10.2.2.zip. Powinniśmy otrzymać trzy pliki z rozszerzeniami *.mf, *.ovf, *.vmdk.

Uwaga:

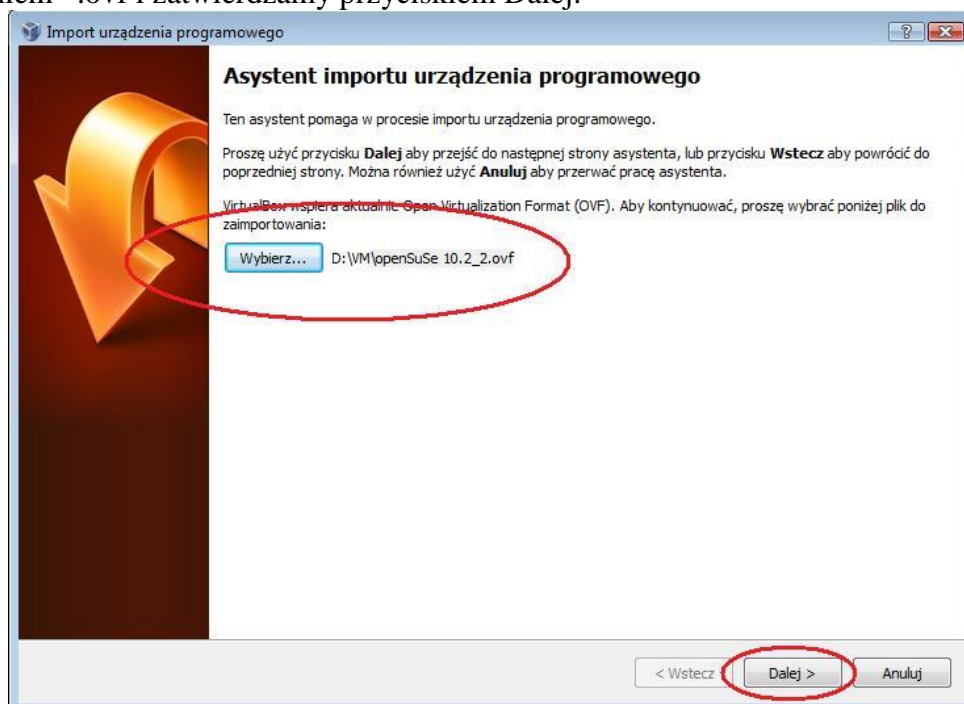
Wszystkie trzy pliki muszą znaleźć się w tym samym katalogu!!!

Jeżeli na poprzednim slajdzie nie mieliśmy zahaczonego checkbox'a „Start Oracle VM VirtualBox ...” uruchamiamy Oracle VM VirtualBox poprzez dwukrotne kliknięcie na utworzony podczas instalacji skrót na pulpicie.

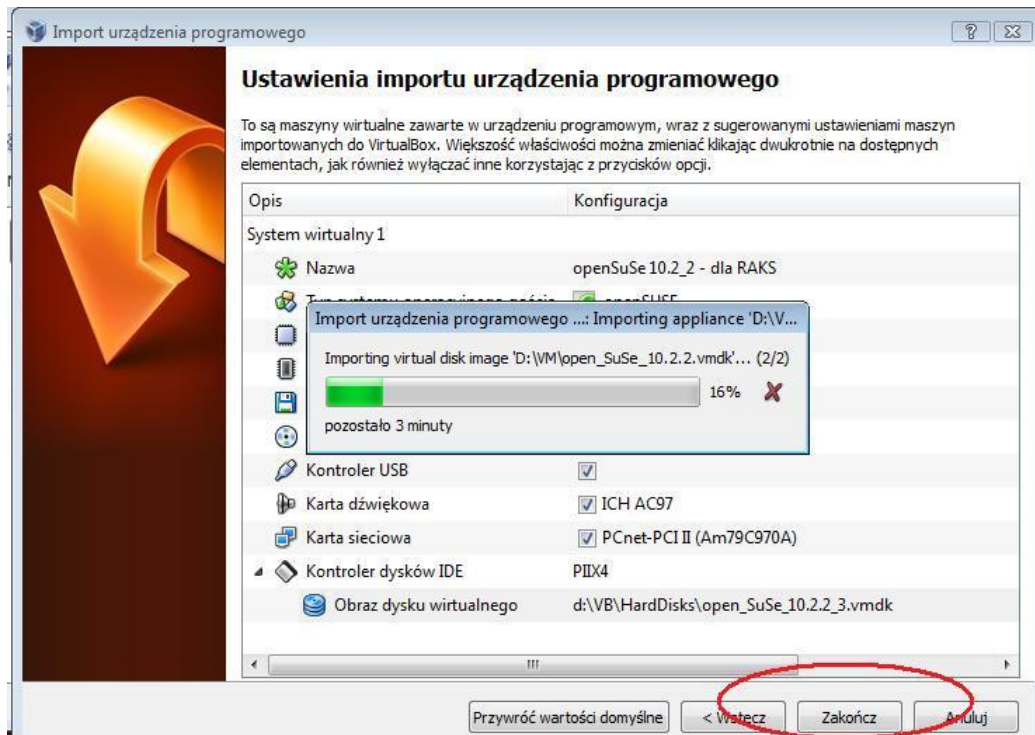
Następnie z górnego menu wybieramy Plik -> Importuj Urządzenie Programowe:



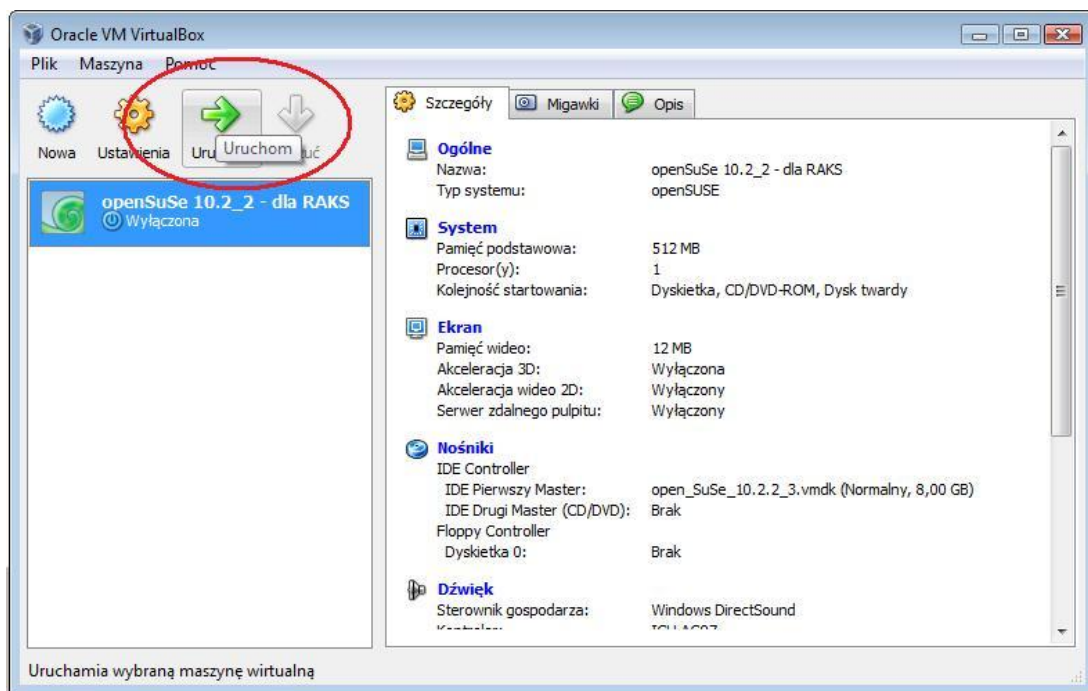
W następnym oknie wskazujemy poprzez przycisk Wybierz rozpakowany wcześniej plik z rozszerzeniem *.ovf i zatwierdzamy przyciskiem Dalej.



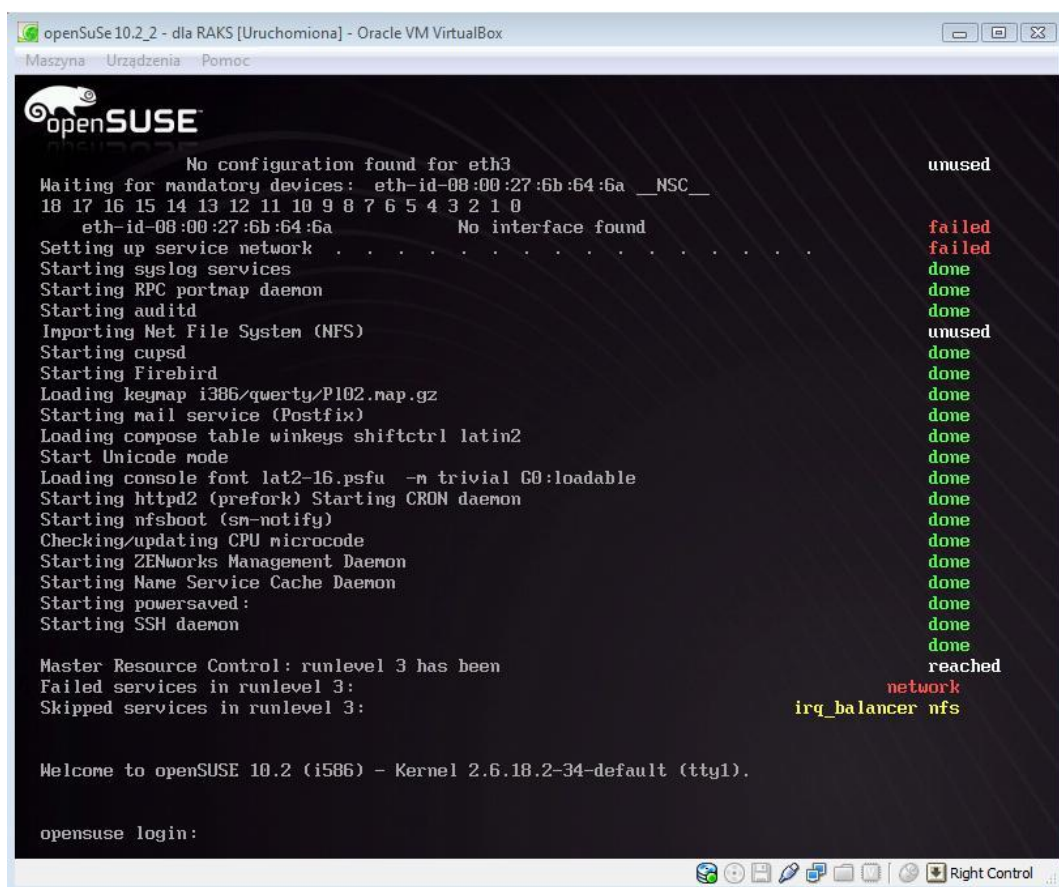
Pozostawiamy domyślne ustawienia importu i zatwierdzamy przyciskiem Zakończ.



Po zakończeniu importu uruchamiamy Wirtualny System Operacyjny poprzez przycisk „Uruchom”



Po poprawnym uruchomieniu system powinniśmy otrzymać okienko, które możemy zminimalizować (zwinąć na pasek):



```
openSuSe 10.2_2 - dla RAKS [Uruchomiona] - Oracle VM VirtualBox
Maszyna  Urządzenia  Pomoc

openSUSE
No configuration found for eth3
Waiting for mandatory devices: eth-id-08:00:27:6b:64:6a  __NSC__
18 17 16 15 14 13 12 11 10 9 8 7 6 5 4 3 2 1 0
eth-id-08:00:27:6b:64:6a  No interface found
Setting up service network . . . . . unused
Starting syslog services done
Starting RPC portmap daemon done
Starting auditd done
Importing Net File System (NFS) unused
Starting cupsd done
Starting Firebird done
Loading keymap i386/querty/P102.map.gz done
Starting mail service (Postfix) done
Loading compose table winkeys shiftctrl latin2 done
Start Unicode mode done
Loading console font lat2-16.psfu -m trivial G0:loadable done
Starting httpd2 (prefork) Starting CRON daemon done
Starting nfsboot (sm-notify) done
Checking/updating CPU microcode done
Starting ZENworks Management Daemon done
Starting Name Service Cache Daemon done
Starting powersaved: done
Starting SSH daemon done
Master Resource Control: runlevel 3 has been reached
Failed services in runlevel 3: network
Skipped services in runlevel 3: irq_balancer nfs

Welcome to openSUSE 10.2 (i586) - Kernel 2.6.18.2-34-default (tty1).

opensuse login:
```

Przygotowanie bazy danych do testów:

Kopiowanie bazy

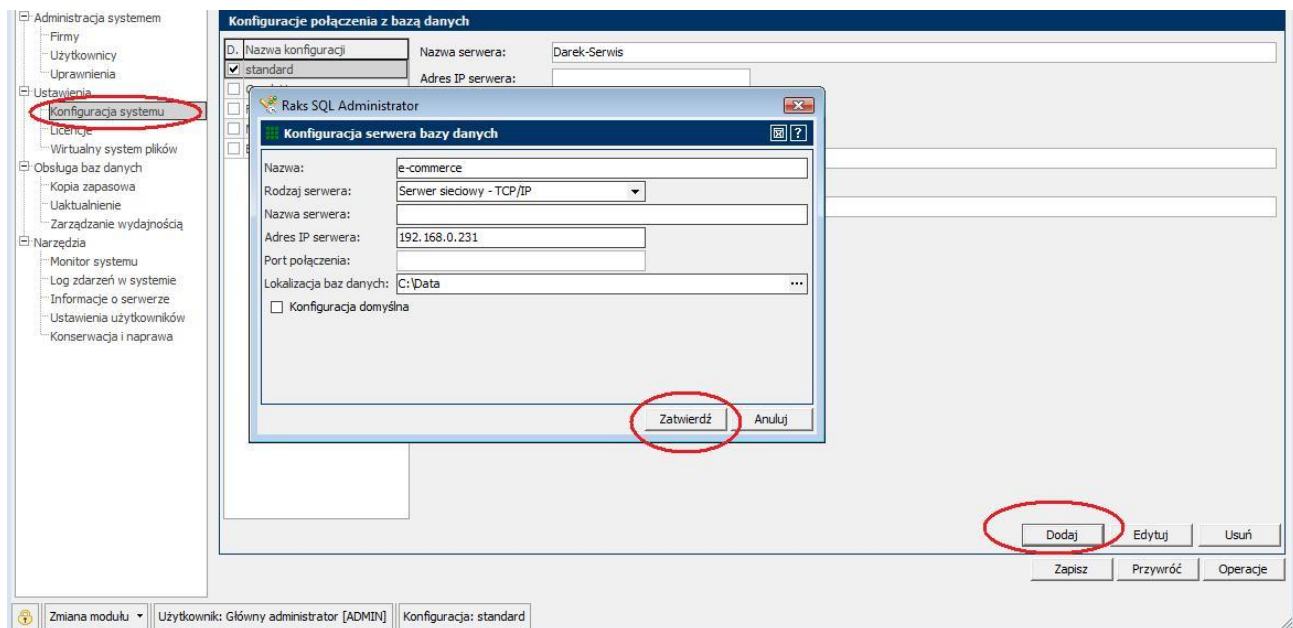
Z katalogu w którym położone są bazy danych programu RaksSQL (przy domyślnej instalacji lokalnej jest to katalog *C:/Program Files/Raks/Data*) kopiujemy trzy pliki: Raks3000.GDB, F00001.GDB oraz Z00001.GDB do dowolnego katalogu (tu *C:/Data*). Jeżeli w systemie posiadamy wiele firm i chcemy testować e-commerce na jednej z nich, wybieramy odpowiednio bazy F0000X.GDB, F0000X.GDB, gdzie X oznacza nr firmy przeznaczonej do testów. Bazę Raks3000.GDB kopiujemy niezależnie od nr firmy.

UWAGA:

Kopiowanie baz danych musi odbyć się w obrębie jednego komputera. Nie można przenosić baz na inny komputer, a jedynie do innego katalogu.

Tworzenie dodatkowej konfiguracji

W module Administratora RaksSQL tworzymy dodatkową konfigurację, która będzie odnosiła się do skopiowanych baz. W tym celu logujemy się do modułu Administratora jako użytkownik z uprawnieniami administratora. Na lewym drzewku wybieramy „Konfiguracja systemu” następnie przycisk „Dodaj” Wprowadzamy odpowiednie dane:



Nazwa:

Wprowadzamy nazwę konfiguracji

Rodzaj serwera:

Wybieramy Serwer sieciowy - TCP/IP

Nazwa serwera:

Pozostawiamy puste

Adres IP serwera:

Wprowadzamy adres IP komputera na którym położona jest bazadanych programu RaksSQL. W naszym przypadku będzie to 192.168.0.231

Port połączenia:

Pozostawiamy pusty

Lokalizacja baz danych:

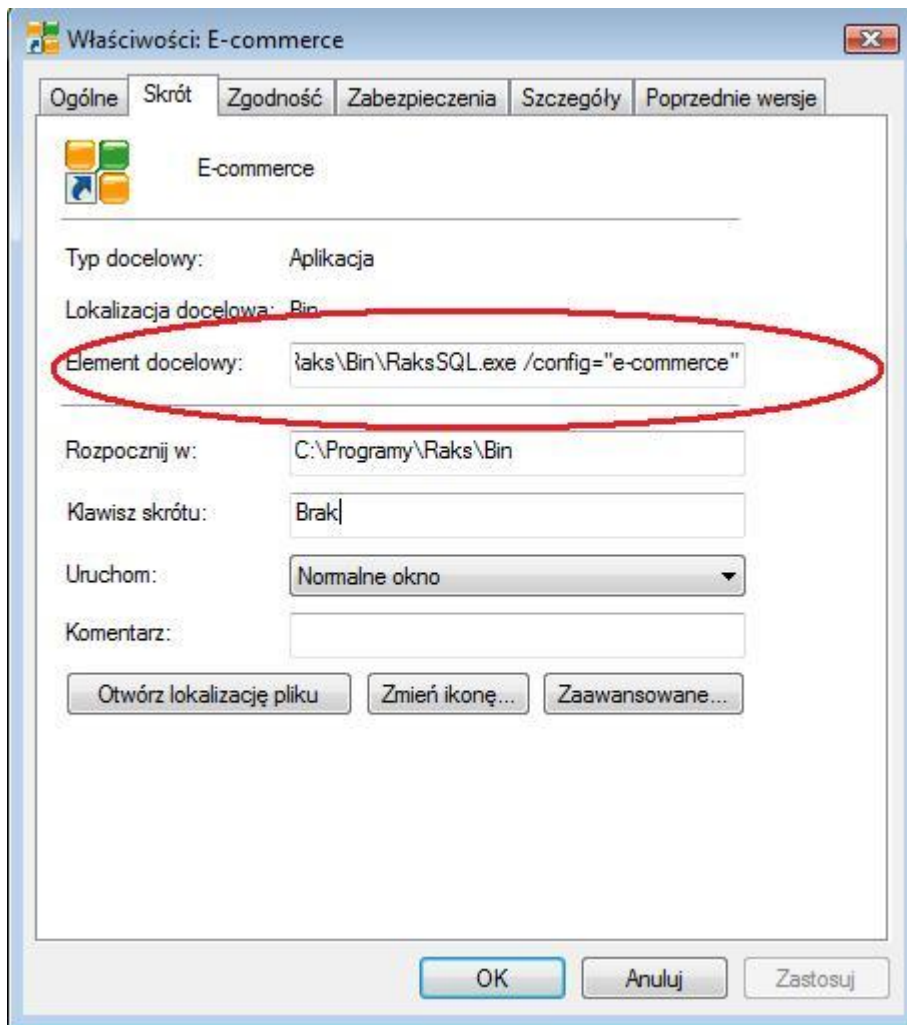
W naszym przypadku C:/Data

Po wprowadzeniu wszystkich danych zapisujemy poprzez wciśnięcie „Zatwierdź”

Tworzenie skrótu prowadzącego do testowej bazy

Kopiujemy istniejący skrót do RaksSQL (zaznaczamy go prawym przyciskiem myszy i wybieramy „Kopiuj”, następnie prawym przyciskiem myszy „Wklej”)

Tak skopiowany skrót zaznaczamy prawym przyciskiem myszki i wybieramy „Właściwości”. W wierszu „Element docelowy” dopisujemy na końcu po spacji: `/config="e-commerce"`:



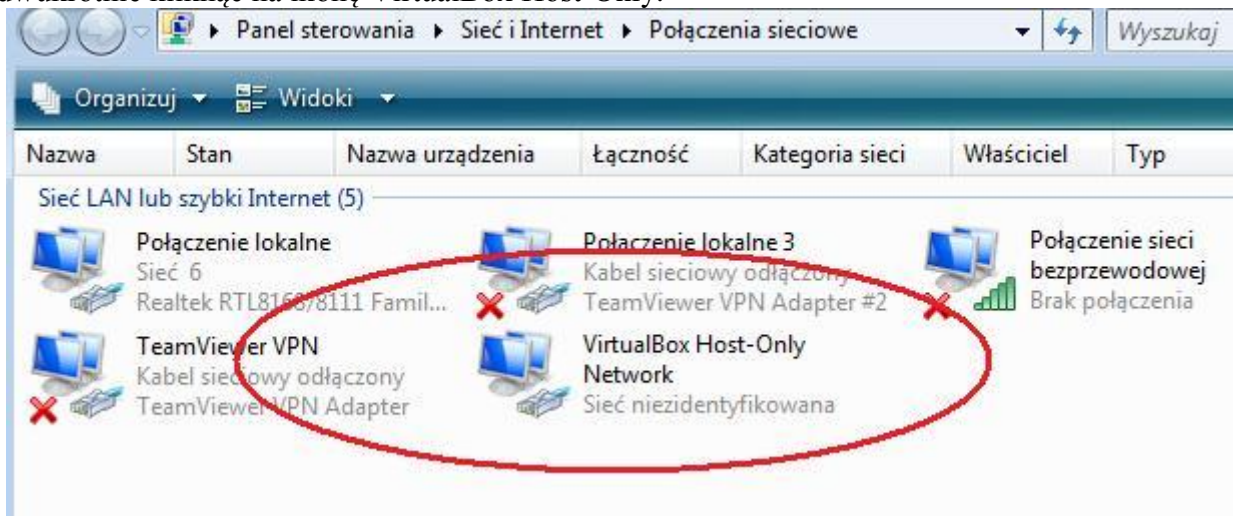
Tak przygotowany skrót będzie odnosił się do kopii baz danych.

Uwaga:

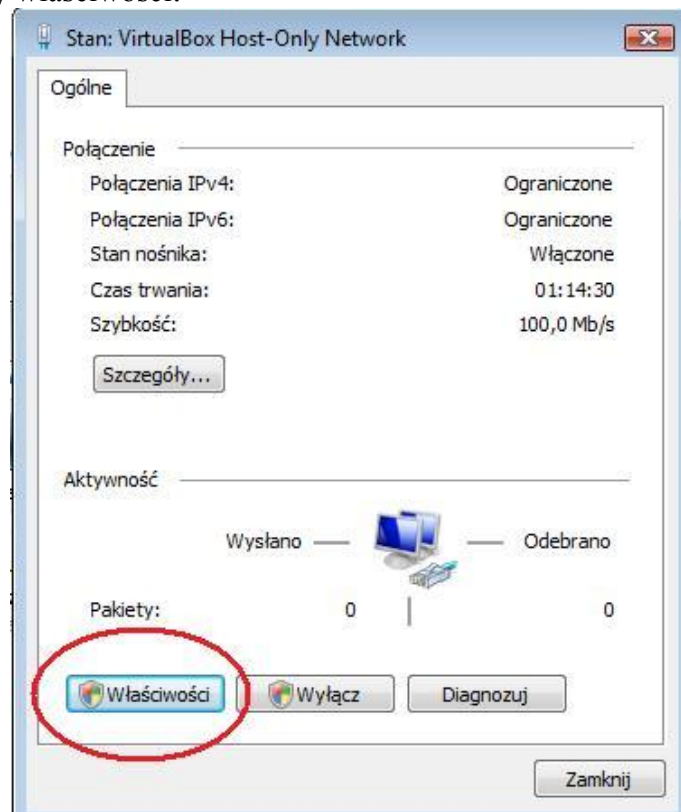
Adres IP serwera na którym położona jest baza danych musi pochodzić z zakresu 192.168.0.1 – 192.168.0.255, natomiast maska podsieci to 255.255.255.0. W tym celu należy zadbać, aby komputer(-y), na których testowany będzie e-commerce posiadały adresy IP z tego właśnie zakresu i taką właśnie maskę podsieci.

Jeżeli adres IP naszego komputera pochodzi z innego puli:

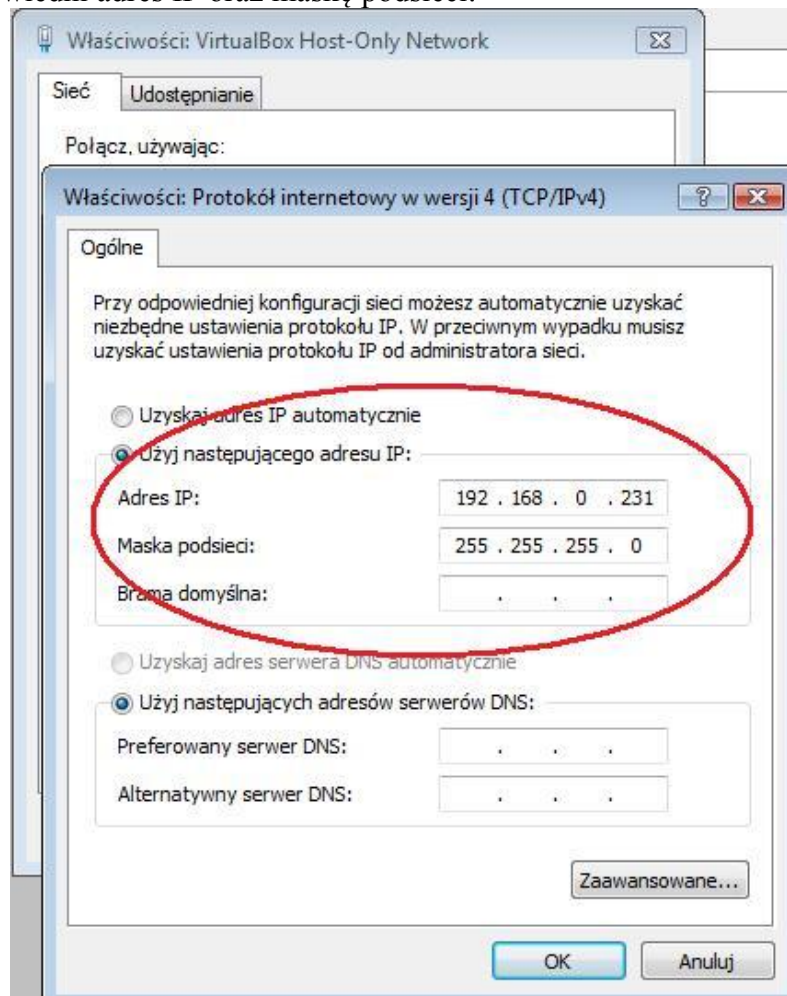
Należy w Panelu sterowania wybrać opcję zarządzania połączeniami sieciowymi. Następnie dwukrotnie kliknąć na ikonę VirtualBox Host-Only.



Następnie wybieramy właściwości:

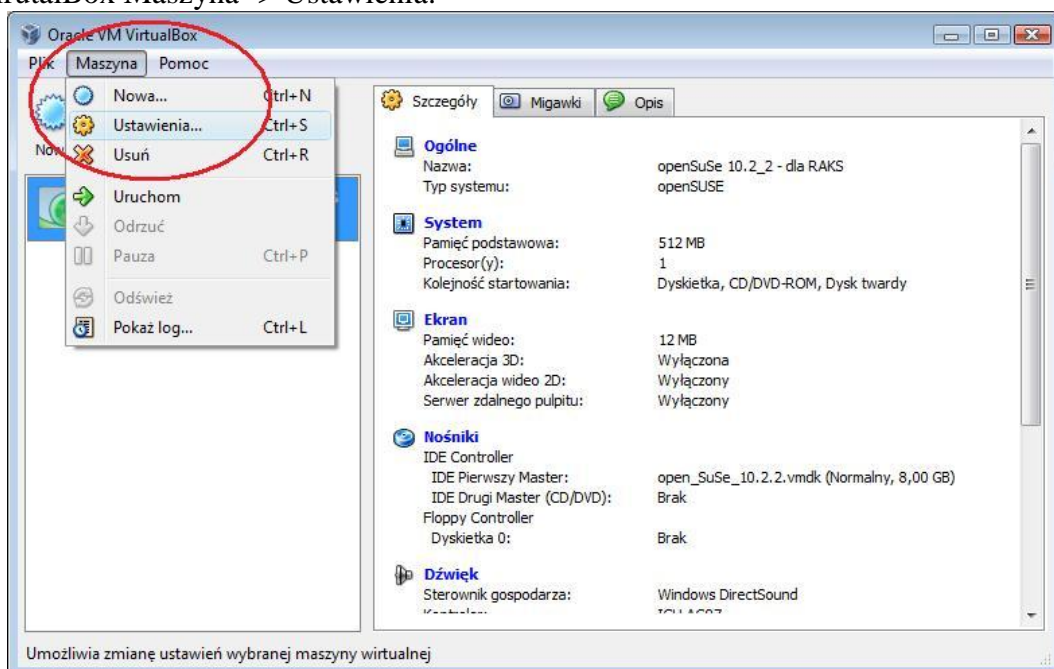


Wpisujemy odpowiedni adres IP oraz maskę podsieci:

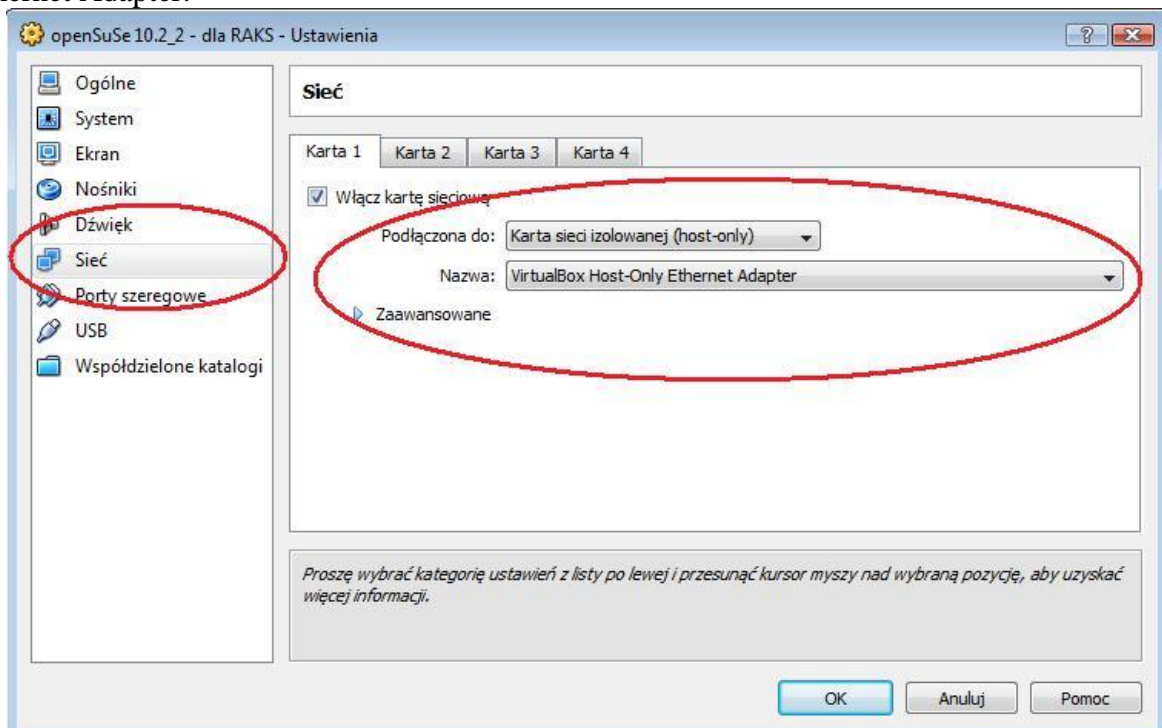


Zapisujemy i zatwierdzić zmiany poprzez wybór przycisku „ok.”

Następnie, przed uruchomieniem wirtualnego systemu operacyjnego należy wybrać w Oracle VM VirtualBox Maszyna -> Ustawienia:

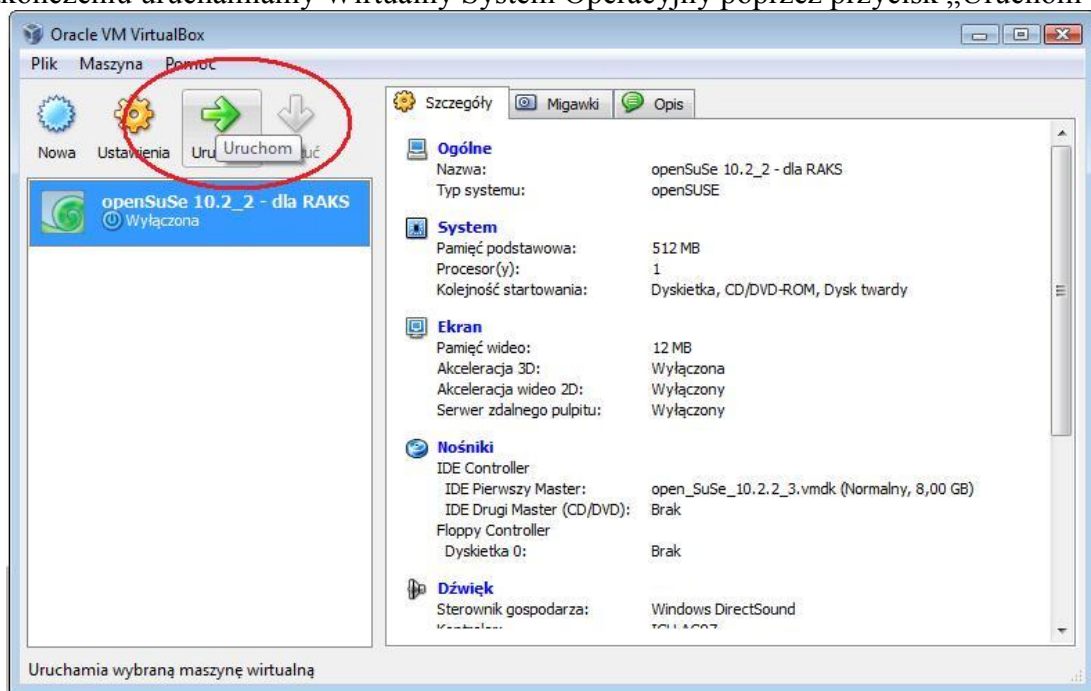


W następnym oknie wybieramy Sieć oraz wprowadzamy odpowiednie ustawienia: Włączamy kartę sieciową i wybieramy Kartę Sieci izolowanej (host only) nazwa: VirtualBox Host-Only Ethernet Adapter:

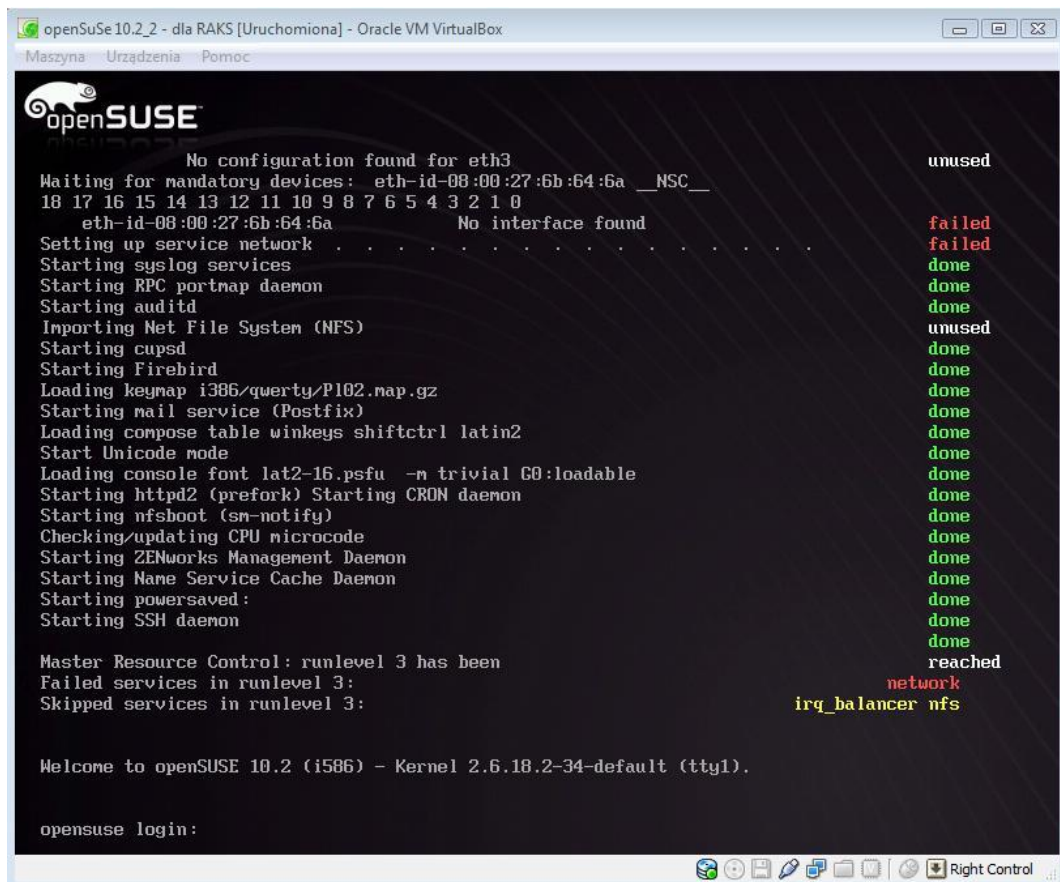


Zapisujemy zmiany poprzez wybranie przycisku „ok.”

Po zakończeniu uruchamiamy Wirtualny System Operacyjny poprzez przycisk „Uruchom”



Po poprawnym uruchomieniu system powinniśmy otrzymać okienko, które możemy zminimalizować (zwinąć na pasek):



```
openSuSe 10.2_2 - dla RAKS [Uruchomiona] - Oracle VM VirtualBox
Maszyna  Urządzenia  Pomoc

openSUSE™

No configuration found for eth3
Waiting for mandatory devices: eth-id-08:00:27:6b:64:6a __NSC__
18 17 16 15 14 13 12 11 10 9 8 7 6 5 4 3 2 1 0
eth-id-08:00:27:6b:64:6a No interface found
Setting up service network . . . . .
Starting syslog services done
Starting RPC portmap daemon done
Starting auditd done
Importing Net File System (NFS) unused
Starting cupsd done
Starting Firebird done
Loading keymap i386/qwerty/P102.map.gz done
Starting mail service (Postfix) done
Loading compose table winkeys shiftctrl latin2 done
Start Unicode mode done
Loading console font lat2-16.psfu -m trivial GO:loadable done
Starting httpd2 (prefork) Starting CRON daemon done
Starting nfsboot (sm-notify) done
Checking/updating CPU microcode done
Starting ZENworks Management Daemon done
Starting Name Service Cache Daemon done
Starting powersaved: done
Starting SSH daemon done

Master Resource Control: runlevel 3 has been reached
Failed services in runlevel 3: network
Skipped services in runlevel 3: irq_balancer nfs

Welcome to openSUSE 10.2 (i586) - Kernel 2.6.18.2-34-default (tty1).

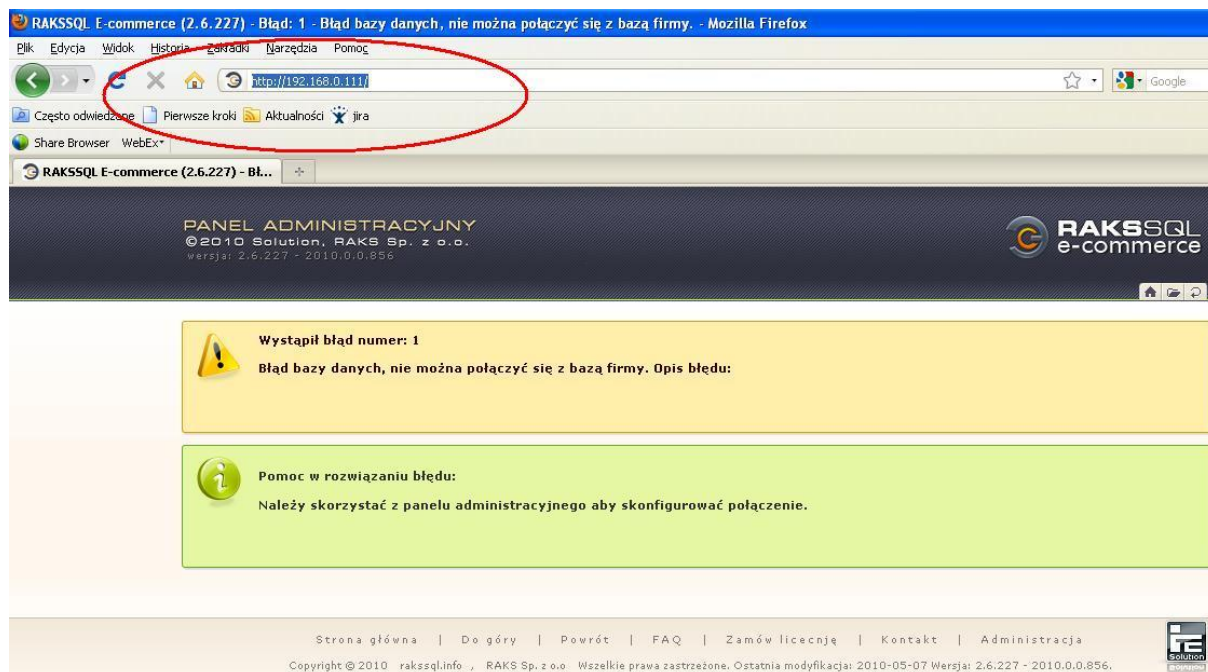
opensuse login:
```

Uruchomienie e-commerce:

Uruchamiamy wirtualny system operacyjny.

Adres IP naszego wirtualnego SO to 192.168.0.111, maska podsieci 255.255.255.0.

W oknie przeglądarki wpisujemy adres IP 192.168.0.111, jeżeli Wirtualny SO działa poprawnie powinniśmy otrzymać widok jak poniżej:

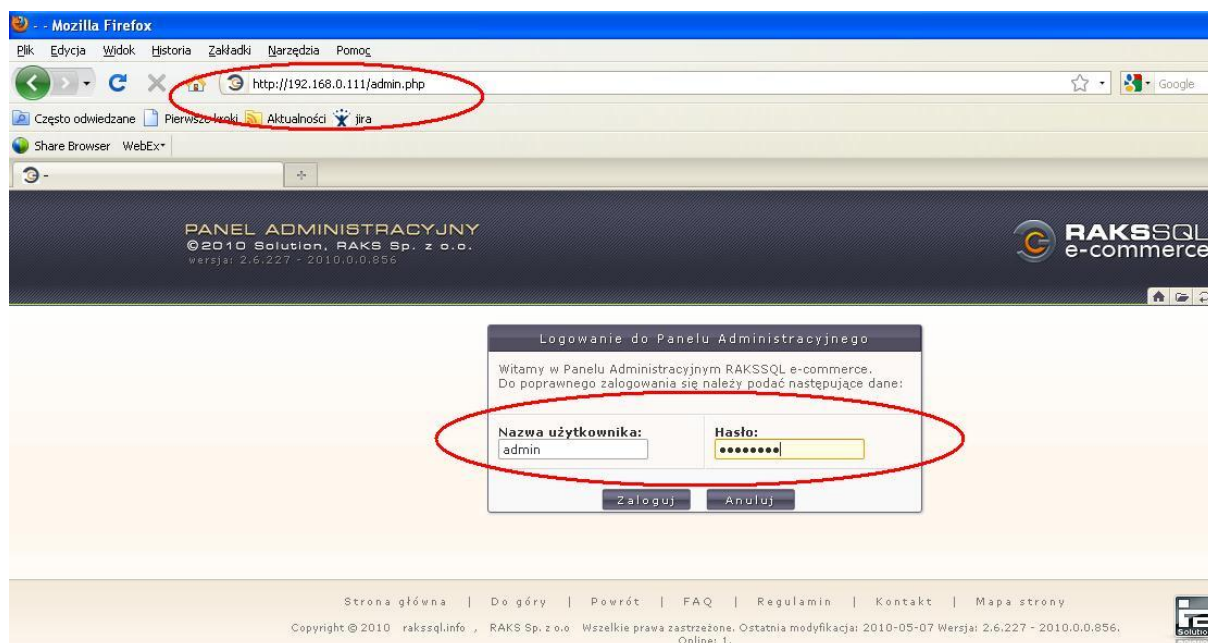


Logowanie do panelu administracyjnego

W tym celu uruchamiamy przeglądarkę (zalecana Mozilla Firefox), następnie wpisujemy adres: <http://192.168.0.111/admin.php> pojawi się formularz logowania, aby zalogować się należy wpisać odpowiednio:

Login: admin

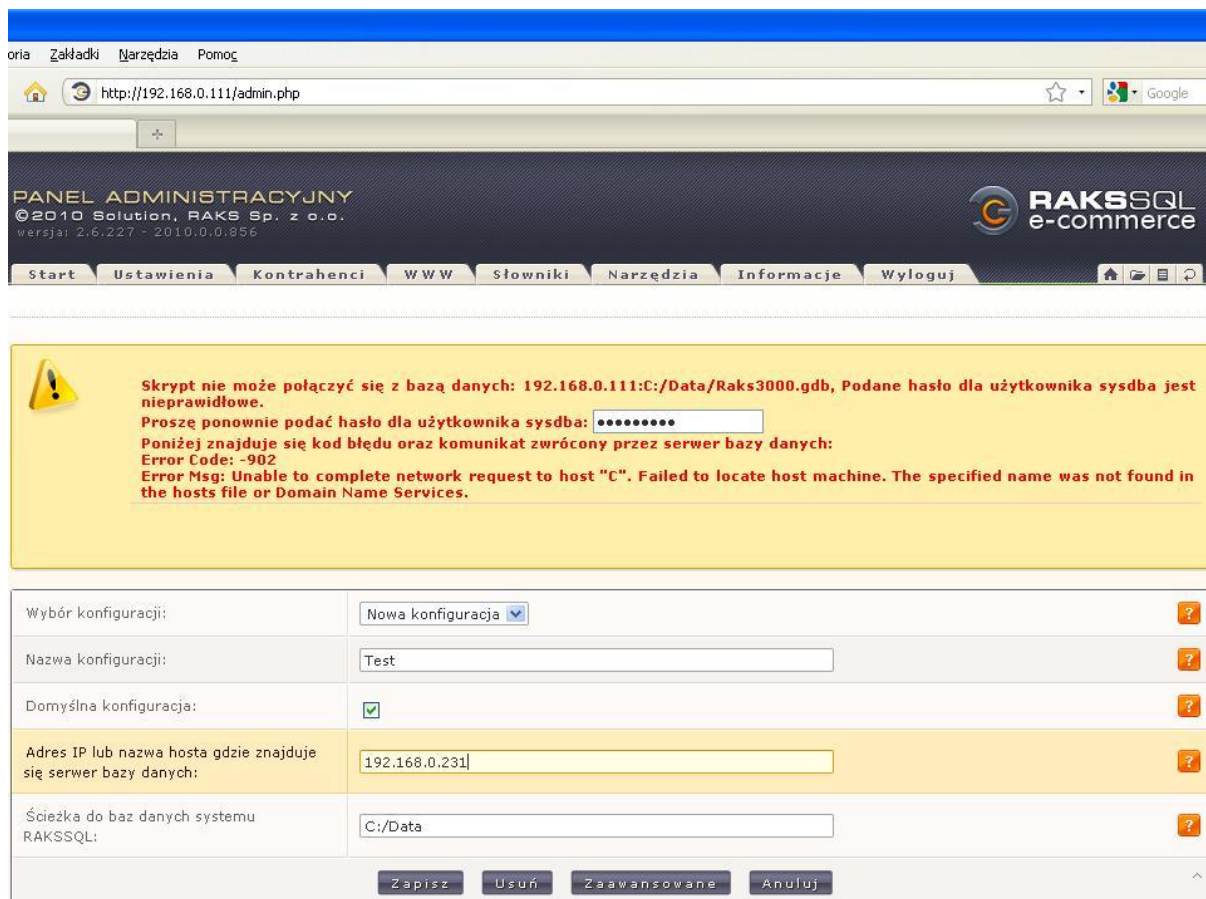
Hasło: firebird



Poprawne zalogowanie do panelu administracyjnego uruchomi stronę umożliwiającą konfigurację aplikacji.
Należy podać położenie bazy danej, oraz hasło użytkownika Sysdba – w naszym przypadku jest to masterkey.

Uwaga:

***Na komputerze gdzie położona jest baza danych w przypadku włączonej zapory ogniowej należy dodać wyjątek dla portu Firebird. Nr portu dla Firebird to 3050.
W przypadku nie dodania wyjątku otrzymamy odpowiedni komunikat:***



The screenshot shows a web browser window with the URL `http://192.168.0.111/admin.php`. The page header includes the text "PANEL ADMINISTRACYJNY © 2010 Solution, RAKS Sp. z o.o. wersja: 2.6.227 - 2010.0.0.856" and the "RAKSSQL e-commerce" logo. A navigation menu contains items like "Start", "Ustawienia", "Kontrahenci", "WWW", "Słowniki", "Narzędzia", "Informacje", and "Wyloguj".

A yellow error message box contains the following text:

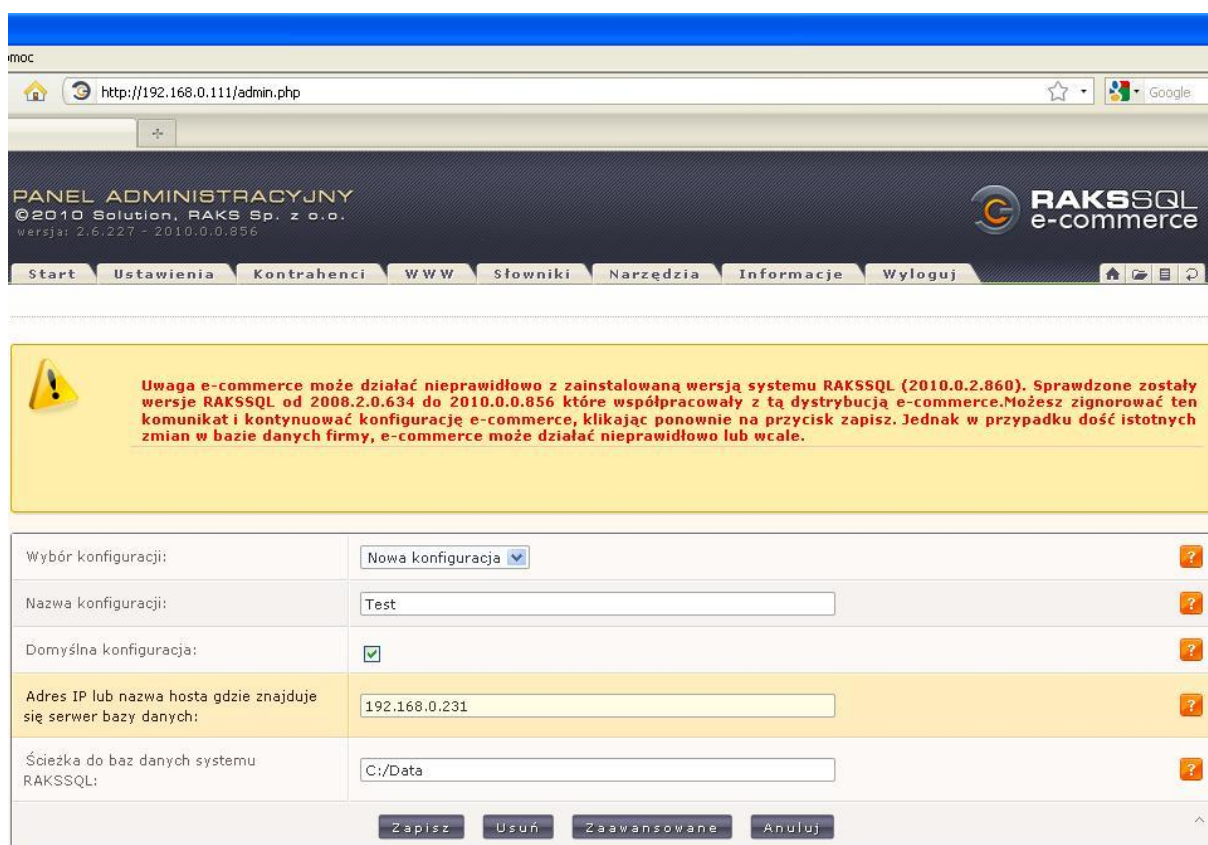
Skrypt nie może połączyć się z bazą danych: 192.168.0.111:C:/Data/Raks3000.gdb, Podane hasło dla użytkownika sysdba jest nieprawidłowe.
Proszę ponownie podać hasło dla użytkownika sysdba: [password field]
Poniżej znajduje się kod błędu oraz komunikat zwrócony przez serwer bazy danych:
Error Code: -902
Error Msg: Unable to complete network request to host "C". Failed to locate host machine. The specified name was not found in the hosts file or Domain Name Services.

Below the error message is a configuration form with the following fields:

Wybór konfiguracji:	Nowa konfiguracja	?
Nazwa konfiguracji:	Test	?
Domyślna konfiguracja:	<input checked="" type="checkbox"/>	?
Adres IP lub nazwa hosta gdzie znajduje się serwer bazy danych:	192.168.0.231	?
Ścieżka do baz danych systemu RAKSSQL:	C:/Data	?

At the bottom of the form are buttons: "Zapisz", "Usuń", "Zaawansowane", and "Anuluj".

E-commerce sprawdza zainstalowaną wersję systemu RakSQL i przypadku stwierdzenia różnych wersji otrzymujemy odpowiedni komunikat:



The screenshot shows the administration interface of RakSQL e-commerce. At the top, there is a navigation menu with items: Start, Ustawienia, Kontrahenci, WWW, Słowniki, Narzędzia, Informacje, Wyloguj. Below the menu is a yellow warning box with a warning icon and the following text: "Uwaga e-commerce może działać nieprawidłowo z zainstalowaną wersją systemu RAKSSQL (2010.0.2.860). Sprawdzone zostały wersje RAKSSQL od 2008.2.0.634 do 2010.0.0.856 które współpracowały z tą dystrybucją e-commerce. Możesz zignorować ten komunikat i kontynuować konfigurację e-commerce, klikając ponownie na przycisk zapisz. Jednak w przypadku dość istotnych zmian w bazie danych firmy, e-commerce może działać nieprawidłowo lub wcale." Below the warning box is a configuration form with the following fields: "Wybór konfiguracji:" with a dropdown menu set to "Nowa konfiguracja"; "Nazwa konfiguracji:" with a text input field containing "Test"; "Domyślna konfiguracja:" with a checked checkbox; "Adres IP lub nazwa hosta gdzie znajduje się serwer bazy danych:" with a text input field containing "192.168.0.231"; "Ścieżka do baz danych systemu RAKSSQL:" with a text input field containing "C:/Data". At the bottom of the form are buttons: "Zapisz", "Usuń", "Zaawansowane", and "Anuluj".

Wybierz konfigurację:

- pole wyboru konfiguracji połączenia bazy z którą będzie pracował RAKSSQL e-commerce. Przy pierwszym uruchomieniu e-commerce w polu powinna być wybrana opcja **Nowa konfiguracja**.

Nazwa konfiguracji:

- Przyjazna nazwa konfiguracji połączenia z bazą danych np. rakswww (nazwa nie jest związana z konfiguracją systemu RAKSSQL)

Domyślna konfiguracja:

- Zaznaczenie pola ustawia konfigurację jako obowiązującą.

Adres IP lub nazwa hosta gdzie znajduje się serwer bazy danych:

- IP serwera na którym położona jest baza danych (tu 192.168.0.231)

Ścieżka do baz danych programu RAKSSQL:

- Katalog na serwerze w którym są przechowywane bazy danych tu **C:/Data**

Akceptację wprowadzonych danych należy zatwierdzić przyciskiem **ZAPISZ**.

Wybierz firmę:

Należy wybrać firmę z którą będzie pracował RAKSSQL e-commerce. Lista firm jest wczytywana bezpośrednio z globalnej bazy systemu RAKSSQL. Jeżeli zostały uzupełnione dane

firmowe w module Administrator RAKSSQL, to po wyborze firmy powinny pojawić się one automatycznie. Uwaga zmiana i zapis danych firmy w e-commerce nie spowoduje aktualizacji w bazie danych RAKSSQL. Podane dane będą wykorzystywane jedynie w obrębie e-commerce przez szablony Smarty do wyświetlania danych kontaktowych.

E-commerce do poprawnej pracy wymaga uzupełnienia danych wymienionych poniżej:

Skrócona nazwa firmy:

Pełna nazwa firmy:

Miejscowość:

Kod pocztowy:

Adres firmy:

NIP:

Telefon:

E-mail:

Akceptację wprowadzonych danych należy zatwierdzić przyciskiem ZAPISZ.

Dane nie są zapisywane w bazie globalnej systemu RAKSSQL !

UWAGA !!!

Ze względów licencyjnych w polu „Numer NIP” proszę o podanie: 9660315105

Proszę wybrać firmę z którą będzie pracował RAKSSQL e-commerce. Lista firm jest wczytywana bezpośrednio z globalnej bazy systemu RAKSSQL. Jeżeli zostały uzupełnione dane firmowe w module Administrator RAKSSQL, to po wyborze firmy powinny pojawić się one automatycznie. Uwaga zmiana i zapis danych firmy w e-commerce nie spowoduje aktualizacji w bazie danych RAKSSQL. Podane dane będą wykorzystywane jedynie w obrębie e-commerce przez szablony Smarty do wyświetlania danych kontaktowych.

Nazwa e-commerce:	Testowa
Wybór firmy:	Testowa Sp. z o.o.
Skrócona nazwa firmy:	Testowa sp. z o.o.
Pełna nazwa firmy:	Testowa Sp. z o.o.
Numer NIP:	1111111111
Miejscowość:	

Po uzupełnieniu powyższych danych e-commerce jest gotowy do pracy, ale nie posiada skonfigurowanych wszystkich opcji, które są definiowane indywidualnie dla każdej instalacji aplikacji. W celu uzupełnienia dodatkowych opcji prosimy o zapoznanie się z rozdziałem Panel Administracyjny w instrukcji użytkownika.

Aby uruchomić sklep internetowy należy wpisać w przeglądarce internetowej adres: 192.168.0.111,

Natomiast w celu uruchomienia panelu administracyjnego również w przeglądarce wpisujemy adres: 192.168.0.111/admin