

Przeniesienie danych z programu RAKS 2000 Kadry i Płace do programu RAKSSQL

Przeniesienie danych z RAKS 2000 do RAKSSQL następuje, za pomocą programu zewnętrznego RaksSQL_Import_z_Raks2000_KP.exe. Uruchomienie tego programu oraz wykonanie w nim eksportu danych jest pierwszym etapem operacji. Drugim etapem jest konwersja danych w RAKSSQL.

Uwaga:

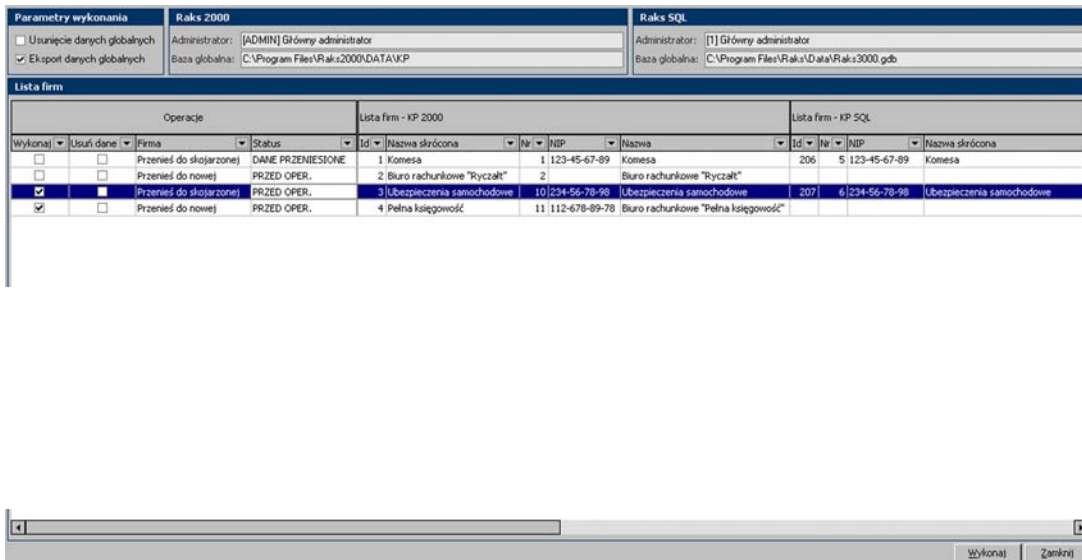
Aby przeniesienie danych było możliwe bazy danych RAKSSQL muszą być uaktualnione do wersji:
68 – dla danych globalnych,
78 – dla danych firmowych.

Etap I

Należy wykonać następujące kroki:

1. Należy skopiować program RaksSQL_Import_z_Raks2000_KP.exe z płyty instalacyjnej (katalog \EXPORT) do katalogu zawierającego binaria (domyślnie jest to: c:\Program Files\Raks\Bin).
2. Uruchomienie programu.
W trakcie uruchamiania programu wymuszane jest logowanie do RAKS KP SQL oraz KP 2000. Autoryzowany użytkownik, musi być w grupie administratorów, zarówno w KP SQL jak i KP 2000.

3. Główne okno programu:



Główne okno programu podzielone jest na grupy, które pokazują: parametry wykonania operacji oraz do jakich baz zalogowany jest użytkownik. Na przykładowym rysunku widać, że do Raks 2000 zalogowany jest użytkownik o loginie ADMIN i, że jest to Główny administrator. Baza globalna jest w katalogu C:\Program Files\Raks2000\Data\Kp. Natomiast do Raks SQL zalogowany jest administrator o loginie 1, także Główny administrator. Niziej podana jest ścieżka do bazy globalnej: C:\Program Files\RAKS\Data\Raks3000.gdb.

W programie konieczny jest eksport danych globalnych. Istnieje opcja usunięcia danych globalnych na wypadek, kiedy ponownie eksportujemy dane, a w między czasie pracowaliśmy jeszcze w RAKS2000. Są to opcje parametrów wykonania. Zaznaczenie wymienionej opcji oraz uruchomienie przycisku [WYKONAJ] rozpoczyna wywołaną procedurę.

- W dolnej części okna znajduje się lista firm. Tabela tej części okna podzielona jest na trzy grupy:
1. Operacje
 2. Lista firm – KP 2000
 3. Lista firm – KP SQL

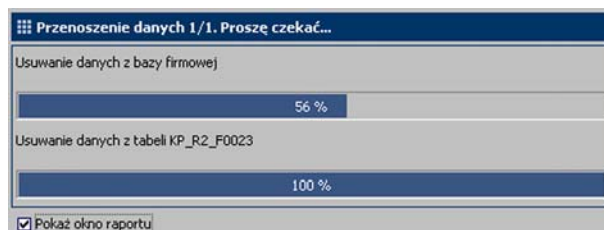
Wyświetlenie tego okna informuje, że z firmą KP 2000 po numerze NIP zostanie skojarzona firma w KP SQL (o ile taka istnieje). Przeniesienie danych nastąpi wtedy, gdy w grupie *Operacje* zostanie zaznaczone pole „Wykonaj”. Jeśli zostanie zaznaczone pole „Wykonaj” oraz pole „Usuń dane” to przed przeniesieniem zostaną usunięte dane z firmy KP SQL. Jeśli z bazą firmową KP 2000 nie została skojarzona żadna baza firmy z KP SQL, to w KP SQL zostanie

założona nowa baza firmowa, a następnie zostaną do niej przeniesione dane z firmy źródłowej. Po zaznaczeniu opcji „Wykonaj”, w tym przypadku, dane zostałyby przeniesione z firmy KP 2000 o nazwie *Ubezpieczenia samochodowe* do firmy KP SQL o nazwie *Ubezpieczenia samochodowe*.

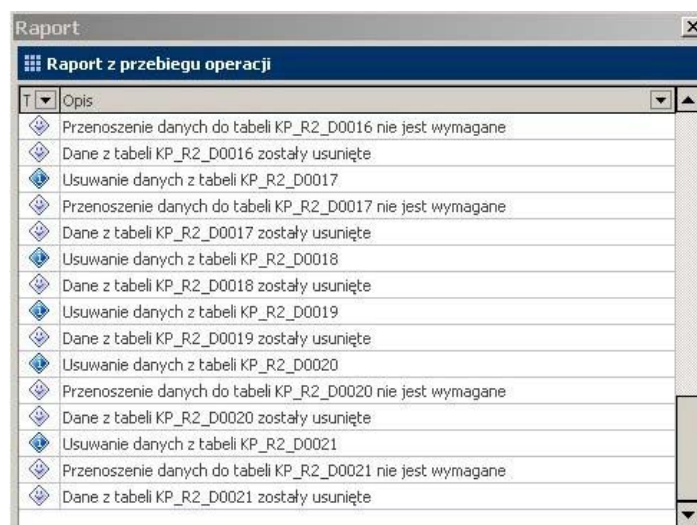
Przed przeniesieniem danych sprawdzany jest numer NIP obu firm. Gdy numer ten się nie zgadza, operacja zostaje anulowana, a użytkownik informowany jest stosownym komunikatem. Numer NIP firmy źródłowej (jeśli dane przenoszone są do nieistniejącej firmy) nie może być pusty.

Aby uruchomić operację przenoszenia danych firmowych należy nacisnąć klawisz [WYKONAJ].

W czasie operacji pokazywane jest okno postępu procesu, zaś po jej zakończeniu „Raport z przebiegu operacji”.



Użytkownik ma też wgląd w dziennik operacji, w którym zapisywane są komunikaty o wykonywanych czynnościach, ostrzeżenia i błędy. Raport z przebiegu operacji można zapisać do wielu formatów (m.in. excel, pdf, rtf, html). W tym celu należy kliknąć prawym klawiszem myszy na tabeli oraz wybrać odpowiednią opcję a następnie format, do którego zostanie wyeksportowana zawartość tabeli. Dane w tabeli można filtrować przy użyciu standardowego mechanizmu.



Operację eksportu danych wszystkich baz firmowych można wykonać za jednym razem. W tym celu należy zaznaczyć pole „Wykonaj” dla każdej istniejącej pozycji na liście firm.

Etap II

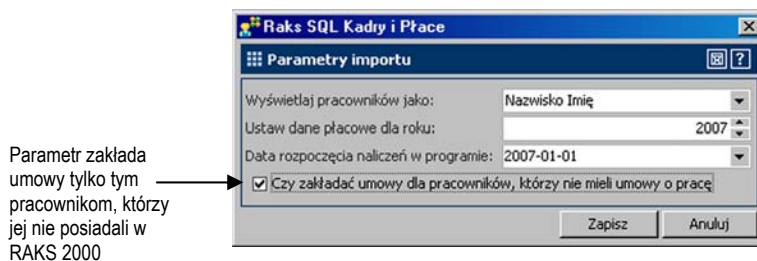
Dane z Raks2000 zostały przepisane do baz danych RAKSSQL za pomocą programu zewnętrznego. Drugi etap opisuje jak dokonać importu.

Uwaga:

Aby w RAKS SQL KP pokazała się opcja dotycząca migracji trzeba do pliku parametrów dodać parametr KP_MIGRACJA.

Aby dokonać właściwego importu należy wykonać następujące kroki:

1. W programie Raks SQL KP należy wybrać z menu:
Administracja --> Eksport / Import
(Opcja pojawia się dopiero po poprawnym zaimportowaniu danych z Raks2000.)
2. Pojawi się okno „Parametry importu”.



Opcja „Wyświetlaj pracowników jako” określa, w jaki sposób zostanie utworzona nazwa skrócona dla nowych kontaktów. Warto wybrać „Nazwisko Imię” - wtedy łatwo będzie wyszukiwać pracownika.

Opcja „Ustaw dane płacowe dla roku” określa, dla którego roku ustawione zostaną w kartotece pracownika parametry dotyczące naliczania składek i podatków (kod tytułu ubezpieczenia, ulga zaliczki, koszty uzyskania oraz oświadczenie o wspólnym opodatkowaniu).

Opcja „Data rozpoczęcia naliczeń w programie” – określa, do jakiego dnia przez okres 12 miesięcy wstecz mają zostać wprowadzone dane bilansu otwarcia pracownika lub umowy.

Opcja „Czy zakładać umowy dla pracowników, którzy nie mieli umowy o pracę” – umożliwia założenie umów o pracę dla tych pracowników, którzy nie mają umów w RAKS2000 KP. RAKS 2000 nie wymagał zakładania umów o pracę z pracownikami. RAKSSQL do poprawnej pracy wymaga istnienia umów o pracę do założenia Bilansu Otwarcia umowy (na potrzeby urlopu wypoczynkowego). Zaznaczenie opcji spowoduje założenie umów do tych pracowników, którzy nie mają umów w RAKS2000. Data rozpoczęcia i zakończenia umowy zostanie w takim przypadku pobrana z kartoteki pracownika.

3. Po zatwierdzeniu parametrów program dokonuje konwersji danych. Dane przepisane w pierwszym etapie bez żadnych zmian do tabel RaksSQL teraz trafiają do właściwych kartotek zgodnie z logiką nowego systemu. Po zakończeniu pojawia się „Raport z operacji importu danych” zawierający informację o ilości zaimportowanych działów, pracowników, umów itd.

Uwaga

W wyniku importu danych, do RAKSSQL zostaną przeniesione:

- działły
- pracownicy
- staż pracy, kod tytułu ubezpieczenia, koszty uzyskania przychodu, ulga zaliczki (to wszystko co znajduje się na zakładce „Kadrowe i Płacowe” w kartotece pracownika)
- umowy o prace i ich składniki wynagrodzenia, wypowiedzenie warunków umowy, rozwiązanie umów o prace, świadectwa pracy
- umowy cywilnoprawne i ich składniki wynagrodzenia
- zdarzenia (archiwalne w kalendarzu)
- bilans otwarcia dla pracownika i umowy.