

# **RAKSSQL**

## **Opis zmian do wersji 2009.0.0.751 (WERSJA PUBLICZNA)**

# Spis treści

<b>OPIS ZMIAN.....</b>	<b>3</b>
<b>RAKSSQL ADMINISTRATOR.....</b>	<b>3</b>
<b>RAKSSQL KSIĘGA HANDLOWA, KSIĘGA PODATKOWA I RYCZAŁT.....</b>	<b>3</b>
Kartoteki/Plan kont.....	3
Bilans otwarcia.....	3
Dokument księgowy.....	4
Wzorce księgowania.....	4
Parametry.....	4
Finanse.....	4
Deklaracje.....	6
<b>RAKSSQL ŚRODKI TRWAŁE.....</b>	<b>6</b>
<b>RAKSSQL KADRY I PŁACE.....</b>	<b>6</b>
Kadry.....	6
Płace.....	6
Zestawienia/Deklaracje.....	7
<b>RAKSSQL SPRZEDAŻ.....</b>	<b>7</b>
Obsługa dokumentów.....	7
Obsługa zamówień.....	9
Uprawnienia.....	10
Kartoteka kontaktów.....	10
Drukarki fiskalne.....	10
<b>RAKSSQL CRM.....</b>	<b>10</b>
Zestawienia/Wydruki.....	10
Kartoteka kontaktów.....	10
Operacje/Zadania.....	10
<b>RAKSSQL GENERATOR RAPORTÓW I ANALIZ.....</b>	<b>11</b>

## OPIS ZMIAN

Dokument ten opisuje nowe funkcje i zmiany w systemie RAKSSQL, które zostały wprowadzone do wersji 2009.0.0.X.

## RAKSSQL ADMINISTRATOR

[SQL-1944]	<b>Powiązanie logu zdarzeń w systemie z rejestrem błędów</b>	[NOWA CECHA]
	Utworzono powiązanie pomiędzy logiem zdarzeń w systemie a rejestrem błędów. Dzięki temu przeglądając log zdarzeń w Administratorze można będzie wyświetlić szczegóły błędu.	
[SQL-2566]	<b>Połączenie z serwerem bazy danych ze zdefiniowanym portem</b>	[BŁĄD]
	Poprawiono działanie niektórych funkcji programu (m.in. tworzenie kopii zapasowej, uaktualnienie baz danych, zarządzanie wydajnością) w sytuacji, gdy w parametrach konfiguracji został zdefiniowany port połączenia z serwerem bazy danych.	
[SQL-2729]	<b>Dostęp użytkowników do tworzenia kopii zapasowej i do uaktualnienia baz danych</b>	[BŁĄD]
	Zaostrzono wymogi związane z dostępem użytkowników do opcji tworzenia kopii zapasowych oraz uaktualnienia bazy danych. Od tej pory operacje te będą dostępne jedynie dla użytkownika będącego administratorem systemu.	

## RAKSSQL KSIĘGA HANDLOWA, KSIĘGA PODATKOWA I RYCZAŁT

### Kartoteki/Plan kont

[SQL-957]	<b>Słownik (jednostki miary) w module FK</b>	[USPRAWNIENIE]
	Udostępniono słownik jednostek miar w module księgowym	
[SQL-1651]	<b>Przenumerowanie kodu dokumentu księgowego - dodatkowe informacje</b>	[USPRAWNIENIE]
	W przypadku przechodzenia z numeracji w ramach lat kalendarzowych na numerację w ramach lat obrachunkowych (w kodzie dla dokumentu księgowego) program sygnalizuje teraz problemy w postaci szczegółowego raportu. Wymienia tam dokumenty, które są zaksięgowane oraz te, które wymagają jeszcze księgowania. Właśnie przez występowanie obu tego typu dokumentów w ramach jednego roku obrachunkowego nie jest możliwe ich przenumerowanie a co za tym idzie zmiana typu numeracji.	
[SQL-2157]	<b>Podgląd sald w planie kont</b>	[USPRAWNIENIE]
	W planie kont dodano opcję obliczania sald i obrotów tylko na podstawie dokumentów zaksięgowanych oraz za okres wskazany przez użytkownika.	
[SQL-2279]	<b>Zmiana sposobu wyświetlania zestawienia sald i obrotów w planie kont</b>	[USPRAWNIENIE]
	Zmodyfikowano widok informacji o koncie w oknie przeglądowym planu kont. Dodano możliwość widoku w określonym zakresie dat.	
[SQL-1765]	<b>Przenoszenie powiązań kont z TB i RW przy imporcie DOS -&gt; SQL</b>	[USPRAWNIENIE]
	Program służący do eksportu danych z FK DOS do pliku XML (i dalej do RaksSQL Księgowość) uzupełniono o opcję eksportu powiązań kont z tabelą bilansu i rachunkiem wyników	

### Bilans otwarcia

[SQL-3027]	<b>Możliwość zaimportowania sald kont księgowych na BO w nowym roku</b>	[NOWA CECHA]
	W Bilansie otwarcia dodano możliwość importu stanu kont wyliczonego z zestawienia obrotów i sald z poprzedniego roku i zapisania go jako bilans otwarcia w roku aktualnym. Import jest możliwy nawet wówczas gdy dane w poprzednim roku obrachunkowym nie są jeszcze zaksięgowane, a miesiące nie są pozamykane. Import bilansu wykonywany jest dla zaznaczonych kont.	

## Dokument księgowy

<a href="#">[SQL-2571]</a>	<b>Sprawdzanie alarmów planu kont na życzenie</b>	<b>[USPRAWNIENIE]</b>
	Dodano możliwość sprawdzania alarmów planu kont na życzenie na oknie dokumentu księgowego.	
<a href="#">[SQL-2303]</a>	<b>Automatyczne podpowiadanie kwot w przypadku standardowych księgowi</b>	<b>[USPRAWNIENIE]</b>
	Dodano automatyczne podpowiadanie kwoty dekretu - kwoty zamykającej dokument.	
<a href="#">[SQL-2144]</a>	<b>Błąd podczas uruchamiania podglądu dokumentu źródłowego</b>	<b>[BŁĄD]</b>
	Poprawiono błąd, który objawiał się w momencie wywołania podglądu dokumentu źródłowego dla listy płatniczej z poziomu dokumentów księgowych (zaraz po wejściu do programu).	

## Wzorce księgowi

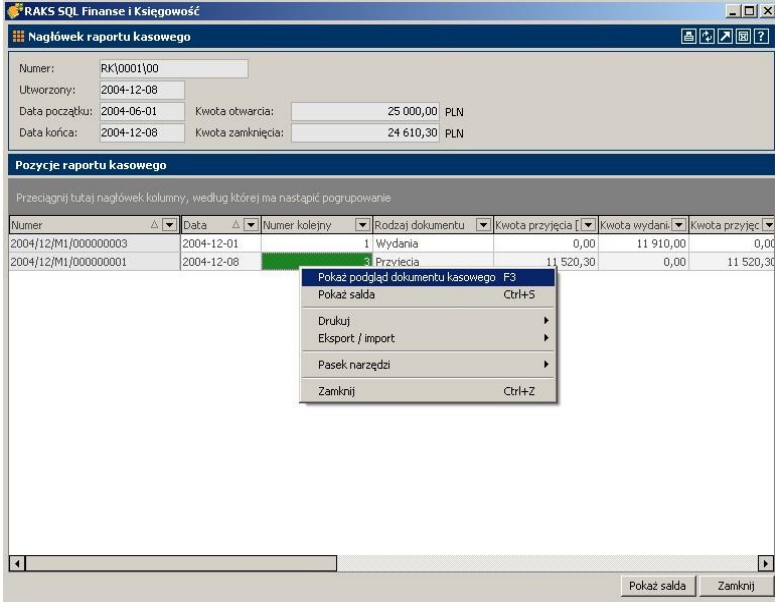
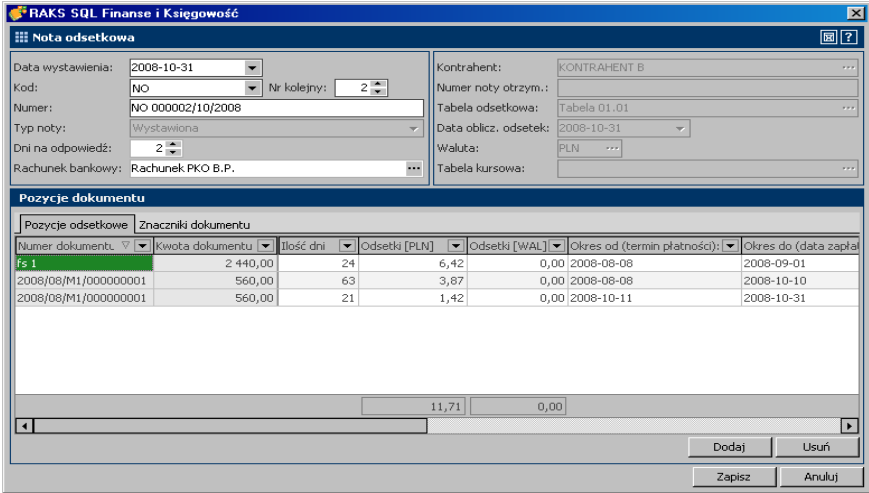
<a href="#">[SQL-1145]</a>	<b>Przepisywanie znaczników z dokumentu źródłowego do dekretu księgowego</b>	<b>[NOWA CECHA]</b>
	We wzorcach księgowi umożliwiono przepisywanie znaczników pasujących do maski - z dokumentu źródłowego, do dekretów dokumentu księgowego. Kontrolka umożliwiająca wprowadzenie w.w. maski znajduje się na oknie edycji wzorca dekretacji dokumentu.	
<a href="#">[SQL-2078]</a>	<b>Rozksięgowanie dokumentów z systemu a numer dokumentu i dowodu</b>	<b>[BŁĄD]</b>
	Naprawiono niezgodność powodującą, iż we wzorcach księgowi dotyczących dokumentów FS i WNT, użycie symboli opisów: %d (numer dokumentu) i %n (numer dowodu) skutkowało użyciem w obu przypadkach numeru dowodu. Od momentu wprowadzenia poprawki, użycie stosownych symboli da poprawne, odpowiadające im numery.	

## Parametry

<a href="#">[SQL-2311]</a>	<b>Dodanie do KPiR parametru wykluczającego dzienniki ze sprawdzania zgodności zapisów księgowych</b>	<b>[USPRAWNIENIE]</b>
	Dodano możliwość wykluczania dzienników ze sprawdzania zgodności zapisów w KPiR	
<a href="#">[SQL-2114]</a>	<b>Data operacji gospodarczej do vat</b>	<b>[USPRAWNIENIE]</b>
	W parametrach roku obrachunkowego pozwalających ustawić datę domyślnie podpowiadaną jako datę rejestracji VAT, dodano możliwość użycia daty operacji gospodarczej.	

## Finanse

<a href="#">[SQL-2278]</a>	<b>Przeglądanie danych podstawowych i rozliczeń rozrachunków na oknie "lista rozrachunków"</b>	<b>[NOWA CECHA]</b>
	Na oknie przeglądu rozrachunków dodano zakładkę umożliwiającą podgląd rozliczeń aktualnie podświetlonego rozrachunku.	
<a href="#">[SQL-2229]</a>	<b>Rozliczanie rozrachunków w walucie dokumentem kasowym</b>	<b>[USPRAWNIENIE]</b>
	Zostało udostępnione rozliczanie pojedynczych rozrachunków w walucie obcej dokumentem kasowym. Można teraz z poziomu okna przeglądu rozrachunków dla pojedynczego rozrachunku walutowego wywołać opcję "Rozlicz dokumentem kasowym" z menu lub przycisku "Operacje".	
<a href="#">[SQL-2239]</a>	<b>Numer dokumentu na zakładce rozrachunków w oknie edycji przelewu</b>	<b>[USPRAWNIENIE]</b>
	W oknie edycji przelewu na zakładce "Rozrachunki źródłowe" w gridzie z rozrachunkami pojawiła się kolumna "Numer dokumentu". Jest to numer dokumentu źródłowego z dokumentu księgowego, do którego podłączony jest dany rozrachunek źródłowy.	
<a href="#">[SQL-2170]</a>	<b>Dodanie informacji (kolumn) o raporcie kasowym na gridzie dokumentów kasowych</b>	<b>[USPRAWNIENIE]</b>
	Dodano dwie kolumny w oknie przeglądu dokumentów kasowych. Są to "Numer raportu kasowego" oraz "Data raportu kas.". Domyślnie są one ukryte. Aby je pokazać należy wywołać menu konfiguracji gridu (prawy przycisk na tytule kolumny) i wywołać opcję "Wybór kolumn". Następnie przeciągnąć lewym klawiszem myszy w/w pola na grid	

[SQL-2171]	<b>Dodanie podglądu dokumentu kasowego na oknie edycji raportu kasowego</b>	<b>[USPRAWNIENIE]</b>
	<p>W oknie podglądu raportu kasowego dodana została opcja w menu kontekstowym (prawy klawisz na gridzie) "Pokaż podgląd dokumentu kasowego". Poza tym można ją wywołać wykonując dwuklik na odpowiednim dokumencie kasowym lub klawiszem F3 stojąc na gridzie dokumentów kasowych.</p> 	
[SQL-665]	<b>Noty odsetkowe</b>	<b>[USPRAWNIENIE]</b>
	<p>Przebudowano funkcjonalność Not odsetkowych. W miejsce zestawienia dodano dokumenty not odsetkowych: generowane na podstawie niezapłaconych lub przeterminowanych rozrachunków, generujące rozrachunki odsetkowe, generujące (na życzenie) nagłówek dokumentu księgowego.</p> 	
[SQL-2425]	<b>Problem z rozliczeniem dokumentów handlowych za pomocą jednego dokumentu kasowego z okna przeglądu</b>	<b>[BŁĄD]</b>
	<p>Została zablokowana możliwość modyfikacji rozliczeń na oknie edycji dokumentu kasowego podczas, gdy jest on wystawiany dla zaznaczonych dokumentów handlowych lub rozrachunków z okna przeglądu (opcja "Rozlicz dokumentem kasowym" z menu lub przycisku "Operacje").</p>	
[SQL-2083]	<b>Uprawnienia do tworzenia dokumentów kasowych a rozliczanie dokumentów handlowych i rozrachunków</b>	<b>[BŁĄD]</b>
	<p>Program sprawdza teraz uprawnienia do tworzenia dokumentów kasowych dla zalogowanego użytkownika w momencie, w którym próbuje on rozliczyć dokumentem kasowym zaznaczone dokumenty handlowe lub rozrachunki (opcja z menu "Operacje" o nazwie "Rozlicz dokumentem kasowym"). Brak uprawnień jest sygnalizowany odpowiedni komunikatem.</p>	

<a href="#">SQL-3045</a>	<b>Niepoprawny identyfikator banku w eksporcie przelewów do Homebanking'u</b>	<b>[BŁĄD]</b>
	Poprawiono błąd nieusuwania spacji i myślników z numeru rachunku bankowego do pozyskania identyfikatora banku na potrzeby eksportu przelewów do Homebanking'u.	
<a href="#">SQL-3168</a>	<b>Eksport przelewów do MiniBank24</b>	<b>[BŁĄD]</b>
	Poprawiono błąd niewłaściwej strony kodowej w eksporcie przelewów do systemu MiniBank24.	

## Deklaracje

<a href="#">[SQL-3160]</a>	<b>Nowe wzory deklaracji VAT-7 (10) i VAT-7K (4)</b>	<b>[NOWA CECHA]</b>
	Dodanie nowych wzorów deklaracji VAT7 w wersji (10) i VAT7K w wersji (4)	
<a href="#">[SQL-3164]</a>	<b>Nowy wzór deklaracji PIT-28 (v.14)</b>	<b>[NOWA CECHA]</b>
	Dodanie nowego wzoru deklaracji PIT-28 w wersji (14)	
<a href="#">[SQL-1890]</a>	<b>Data wystawienia deklaracji vat na gridzie</b>	<b>[USPRAWNIENIE]</b>
	Datę wystawienia deklaracji VAT znajdującą się do tej pory w polu wewnątrz deklaracji, wyjęto jako kolumnę informacyjną do okna przeglądu listy deklaracji. Deklaracje wystawione przed zmianą będą wykazywać datę wystawienia dopiero po ich ponownym przeliczeniu.	

## RAKSSQL ŚRODKI TRWAŁE

<a href="#">[SQL-2428]</a>	<b>Usuwanie wydarzeń środków trwałych i ustawianie kursora</b>	<b>[USPRAWNIENIE]</b>
	Poprawione zostało zachowanie programu po usunięciu wydarzeń z okna przeglądu wydarzeń dla środków trwałych. Teraz po usunięciu kursor ustawia się na gridzie w odpowiednim miejscu.	
<a href="#">[SQL-1668]</a>	<b>Wydruk ewidencji środków trwałych - wykazywanie kwot z bilansu otwarcia dla środka</b>	<b>[BŁĄD]</b>
	Do zestawienia "Ewidencja środków trwałych" dodano kwoty związane z bilansem otwarcia dla środka trwałego.	

## RAKSSQL KADRY I PŁACE

### Kadry

<a href="#">[SQL-909]</a>	<b>Kalendarz generowany automatycznie dla nowej umowy o pracę</b>	<b>[NOWA CECHA]</b>
	Dodano możliwość założenia kalendarza podczas wprowadzania nowej umowy o pracę. Po wybraniu klawisza [zapisz] pojawia się komunikat z propozycją dodania kalendarza dla umowy	
<a href="#">[SQL-1088]</a>	<b>Przepisywanie daty z nagłówka aneksu do pola czas trwania</b>	<b>[USPRAWNIENIE]</b>
	Dokonano zmiany w podpowiadaniu daty rozpoczęcia aneksu. W nowym aneksie, w polu "obowiązuje od", program proponuje datę bieżącą.	
<a href="#">[SQL-1514]</a>	<b>Świadczenie pracy - urlop wypoczynkowy. Podawaj tylko bieżący</b>	<b>[BŁĄD]</b>
	Na świadczenie pracy przenoszony jest urlop wykorzystany w bieżącym roku, bez urlopu zaległego.	
<a href="#">[SQL-2115]</a>	<b>Możliwość ręcznego rozwiązania umowy na czas nieokreślony</b>	<b>[BŁĄD]</b>
	W przypadku gdy umowę na czas określony zmieniono na umowę na czas nieokreślony, program pozwalał na jej rozwiązanie bez dokumentu wypowiedzenia - błąd został poprawiony.	

## Płace

[SQL-2133]	<b>Nowy typ zdarzenia w słowniku: planowany urlop wypoczynkowy</b>	[NOWA CECHA]
	Dodano w programie nowy typ zdarzenia: "planowany urlop wypoczynkowy". Zdarzenie to nie jest uwzględniane w realizacjach. Jest natomiast uwzględniane w nowym zestawieniu „Plan urlopowy”.	

## Zestawienia/Deklaracje

[SQL-72]	<b>Zestawienia - Zestawienie plan urlopowy</b>	[NOWA CECHA]
	Dodano nowe zestawienie dla pracownika - plan urlopowy.	
[SQL-1720]	<b>Deklaracje - grupowe wystawianie deklaracji dla wskazanej listy pracowników</b>	[NOWA CECHA]
	Dodano w programie możliwość wystawiania deklaracji dla wielu wskazanych podmiotów (pracowników, firm, udziałowców) jednocześnie.	
[SQL-1907]	<b>Zestawienia - Zestawienie Księgowe z wybranych list płatniczych</b>	[NOWA CECHA]
	Zestawienie księgowe wg list płatniczych uzupełnione zostało o nowy parametr - "lista płatnicza", co pozwala na określenie inaczej niż za pomocą przedziału czasowego, które listy płatnicze mają być objęte zestawieniem.	
[SQL-2256]	<b>Zestawienia - Zestawienie umów wg współczynnika etatu</b>	[NOWA CECHA]
	Dodane zostało nowe zestawienie umów wg współczynnika etatu. Zestawienie wykonywane jest za wybrany przedział czasowy i przedstawia wszelkie zmiany współczynnika etatu na umowach w wybranym okresie.	
[SQL-2257]	<b>Zestawienia - Zestawienie umów rozpoczynających się w określonym przedziale czasu</b>	[NOWA CECHA]
	Dodano nowe zestawienie umów etatowych i cywilnoprawnych, rozpoczynających ważność we wskazanym przedziale czasowym.	
[SQL-2383]	<b>Zestawienia - Dodanie do wydruków listy płac pełnej i zestawienia księgowego składników rozliczających podatek z PIT-40</b>	[NOWA CECHA]
	Wydruk pełnej listy płac do umów etatowych oraz zestawienie księgowe wg list płatniczych, wzbogacone zostały o informacje dotyczące rozliczenia podatku z PIT-40. Informacja ta pojawia się w przypadku gdy dana lista uwzględnia takowe rozliczenie.	
[SQL-797]	<b>Deklaracje - Drukowanie zaznaczonych (wielu)</b>	[USPRAWNIENIE]
	Dodano w programie możliwość jednoczesnego wydrukowania wielu zaznaczonych deklaracji. Należy włączyć funkcję zaznaczania wielu pozycji w oknie przeglądania deklaracji.	
[SQL-1938]	<b>Zestawienia - Numer listy płatniczej - nowe pole na wydruku "Listy płac -&gt; umowy cywilnoprawne"</b>	[USPRAWNIENIE]
	Zestawienie księgowe wg list płatniczych uzupełnione zostało o nowy parametr - "lista płatnicza", co pozwala na określenie inaczej niż za pomocą przedziału czasowego, które listy płatnicze mają być objęte zestawieniem.	

## RAKSSQL SPRZEDAŻ

### Obsługa dokumentów

[SQL-862]	<b>Zamienniki w automatycznej realizacji zamówień od odbiorców ZO</b>	[NOWA CECHA]
	W automatycznej realizacji zamówień od odbiorców dodano parametr "Gdy brakuje towaru w magazynie zastosuj zamienniki". Jeżeli przy realizacji zamówienia, okaże się że jakiegoś towaru nie ma na stanie magazynu a ma on przypisane zamienniki, które są dostępne w magazynie, to zostaną one dodane do wygenerowanego dokumentu.	

**Raks SQL Sprzedaż**

**Automatyczna realizacja zamówień (ZO)**

**Wybierz źródło danych**

Realizuj zamówienia zaznaczone (ilość: 1)

**Wybierz zamówienia do realizacji**

Kod dokumentu: Wybrano 1 z 1 dokumentów

Uwzględnij zamówienia z podanego zakresu czasu: od 2008-12-01 do 2008-12-31

Z datą realizacji: Dowolną Dni: 0

Uwzględnij zamówienia: Realizacja nierozpoczęta lub zrealizowane częściowo

**Wybierz artykuły**

Grupa podstawowa: Wszystkie  Podrzędne grupy podst.

Grupa dowolna:  Podrzędne grupy dowolne

Towar  Usługa

**Wybierz odbiorców**

Grupa:  Podrzędne grupy odb.

Grupa dowolna:  Podrzędne grupy dowolne

Odbiorca: ...

**Ustaw parametry realizacji zamówień**

Wygeneruj: Dokument WZ

Jeżeli zamówienie w walucie: Wystaw WZ-kę walutową z zachowaniem ceny katalogowej Tabela kursowa: ...

Każde zamówienie realizowane na oddzielnym dokumencie sprzedaży

W uwagach poz. dok. wpisz: Pozostaw puste

Jeśli na ZO płatność natychmiastowa, to zamień na: Przelew 7 dni

Zawsze zamieniaj na wybrany sposób płatności

Gdy brakuje towaru w magazynie zastosuj zamienniki

Generuj Anuluj

[SQL-990]	<b>Słownik uwag do pozycji dokumentów w sprzedaży</b>	<b>[NOWA CECHA]</b>
	Dodano obsługę słownika uwag do pozycji następujących dokumentów: FS,PA, WDT, FE, KS, TaxFree, FW, KFW, FZ, DI, WNT, KWN, KZ, KI, PZ, ZO, ZD, ZC, ZDC, WZ, PSPR, PSPP, PW, MMP, RW, MMR, ITS.	
[SQL-1949]	<b>Przenoszenie uwag z receptury do szybkiej produkcji</b>	<b>[USPRAWNIENIE]</b>
	W parametrach firmy dodano parametr: Czy przenosić uwagi z receptury podczas dopisywania na szybką produkcję? W zależności od statusu tego parametru uwagi z receptury będą lub też nie będą przenoszone do szybkiej produkcji (PSP).	
[SQL-2215]	<b>Kolumny z "Nazwami Cech" artykułów</b>	<b>[USPRAWNIENIE]</b>
	Dodano możliwość wyciągnięcia w oknach edycyjnych dokumentów w module Sprzedaż z ukrytych kolumn z nazwami cech od "Cecha 1" do "Cecha 5". Podczas dodawania na dokument artykułu z cechami również pojawi się okno, w którym to kolumny z nazwami cech są również dostępne.	

**Raks SQL Sprzedaż**

**Faktura zakupu [tryb magazynowy]**

<b>Dostawca</b> Nazwa skrócona: ABTO Nazwa pełna: ABTO DON NIP:            Kod kreskowy: 865-652-52-53 Ulica:            Dorr   Lok: Pama            87 Kod po   Miasto: 111            Moskba		<b>Dokument</b> Kod dokumentu: FZ Numer   Maska:            3   2008/12/M1/00000000 Data wystawienia: 2008-12-30 Sygnatura:	
<b>Powiązane dokumenty</b> Nr faktury dostawcy: FS 25888/12/2008		<b>Płatność</b> Sposób zapłaty: Przelew 7 dni Termin płatności: 2009-01-06	

Pozycje Przyjęcia Zewnętrzne Płatności Uwagi CRM Znaczniki Załączniki Alarmy

Typ	Ind	Nazwa	Cecha 1	Cecha 2	Cecha 3	Cecha 4	Ilość (kontr.)	J.M. (kol)
Towar	B1	But testowy	38 rozmiar buta	Niebieski kolor	Sportowy	Gumowy	50,00	szt.
Towar	B1	But testowy	38 rozmiar buta	Niebieski kolor	Sportowy	Gumowy	4,00	szt.
Towar	B1	But testowy	38 rozmiar buta	Niebieski kolor	Sportowy	Gumowy	2,00	szt.
Towar	B1	But testowy	38 rozmiar buta	Niebieski kolor	Sportowy	Gumowy	5,00	szt.
Towar	B1	But testowy	38 rozmiar buta	Niebieski kolor	Sportowy	Materiałowy	6,00	szt.
Towar	B1	But testowy	38 rozmiar buta	Niebieski kolor	Sportowy	Materiałowy	5,00	szt.
Towar	B1	But testowy	38 rozmiar buta	Niebieski kolor	Sportowy	Materiałowy	10,00	szt.
Towar	B1	But testowy	38 rozmiar buta	Niebieski kolor	Sportowy	Materiałowy	10,00	szt.

15

Dodaj    Edytuj    Usuń

Netto (PLN):	11 212,47	Vat (PLN):	2 466,74	Brutto (PLN):	13 679,21	Do rozliczenia (PLN):	13 679,21
Netto (PLN):	11 212,47	Vat (PLN):	2 466,74	Brutto (PLN):	13 679,21		

Zapisz    Operacje    Anuluj

[SQL-2926]	<b>Intrastat – deklaracja</b>	[BŁĄD]
	Poprawiono błąd, który polegał na tym, że pozycje z dokumentów WNT, KWNT były brane na deklarację Intrastat z wybranego miesiąca po dacie wystawienia dokumentu a nie po dacie dostawy.	
[SQL-3146]	<b>Dostosowanie menu dla użytkownika i zapamiętywanie ustawień</b>	[BŁĄD]
	Poprawiono błąd, który polegał na tym, że jeżeli dostosowano w module Sprzedaż menu dla użytkownika, to czasami po kolejnym zalogowaniu się do programu, ustawienia te nie zapamiętywały się.	

## Obsługa zamówień

[SQL-1432]	<b>Zamówienia od odbiorców / dostawców - rzeczywisty termin realizacji</b>	[USPRAWNIENIE]
	Dodano w danych nagłówkowych ZO i ZD nowe pole: Rzeczywisty termin realizacji. Pole: Termin realizacji, zmieniono na: Planowany termin realizacji. Użytkownik ma możliwość wpisywania (wyboru) tych terminów. Dodatkowo podczas importu na dokumenty sprzedaży/zakupu w datę rzeczywistej realizacji wpisywana jest data wystawienia ostatniego dokumentu na podstawie ZO i ZD. Jeżeli data jest wcześniejsza niż data już wpisana, to nie zostanie zmieniona.	
[SQL-2768]	<b>Zamówienia cykliczne od odbiorców ZC - pokazywanie zamówień na dzień zgodnie ze wzorcem powtórzeń</b>	[BŁĄD]
	Poprawiono błąd, polegający na tym, że w specyficznych przypadkach nie pokazywały się zamówienia do realizacji na dzień zdefiniowane na podstawie wzorca i zasięgu powtórzeń.	

## Uprawnienia

[SQL-1714]	<b>Brak uprawnień do kasy a natychmiastowe rozliczenie faktury gotówką</b>	[BŁĄD]
	Dodane zostało sprawdzanie uprawnień do modyfikacji, dodawania i usuwania dokumentów kasowych podczas operacji na płatnościach gotówkowych w ramach dokumentów handlowych. Jeżeli użytkownik zmienia atrybuty płatności gotówkowej, lub wykonuje operacje, które zmierzają do modyfikacji lub usunięcia takich płatności, program sprawdza czy użytkownik ma uprawnienia do podejmowania takich działań. W szczególności program może nie pozwolić na usunięcie całego dokumentu handlowego podczas gdy wiązałoby się to z usunięciem dokumentów kasowych, do których usuwania użytkownik zalogowany nie ma prawa. Program sygnalizuje brak uprawnień odpowiednimi komunikatami.	

## Kartoteka kontaktów

[SQL-1976]	<b>Zwiększenie długości pola NIP w kartotece kontaktów</b>	[USPRAWNIENIE]
	Wydłużono pole NIP w kontaktach do 25 znaków.	

## Drukarki fiskalne

[SQL-1728]	<b>Drukarka fiskalna EMAR PRINTO 57T</b>	[NOWA CECHA]
	Dodano obsługę drukarki fiskalnej EMAR PRINTO 57T.	
[SQL-3155]	<b>Otwieranie szuflady drukarki fiskalnej podczas przyjmowania wpłaty</b>	[BŁĄD]
	Poprawiono funkcjonalność związaną z otwieraniem szuflady drukarki fiskalnej podczas przyjmowania wpłaty.	

## RAKSSQL CRM

### Zestawienia/Wydruki

[SQL-1075]	<b>Wydruk Zadania/Operacji</b>	[NOWA CECHA]
	Funkcjonalność umożliwi wydruk Zadania/Operacji ze szczegółami.	
[SQL-1977]	<b>Wybór kontrahenta na wydrukach etykiet adresowych, oraz list teleadresowych uruchamianych jako Zestawienie oraz z poziomu Generатора Raportów</b>	[USPRAWNIENIE]
	Dodano wybór kontrahenta na wydrukach etykiet adresowych oraz list teleadresowych uruchamianych z poziomu Zestawienia oraz Generатора Raportów. Do tej pory wydruki te odbywały się jedynie dla wybranej grupy kontaktów.	

### Kartoteka kontaktów

[SQL-1941]	<b>Wyświetlanie informacji o osobie odpowiedzialnej w kartotece kontaktów</b>	[NOWA CECHA]
	Dodano informację o osobie odpowiedzialnej w kartotece kontaktów.	
[SQL-2002]	<b>Zestawienie działań dla wybranego kontrahenta</b>	[NOWA CECHA]
	Dodano zestawienie działań dla wybranego kontrahenta (zadania i operacje).	

### Operacje/Zadania

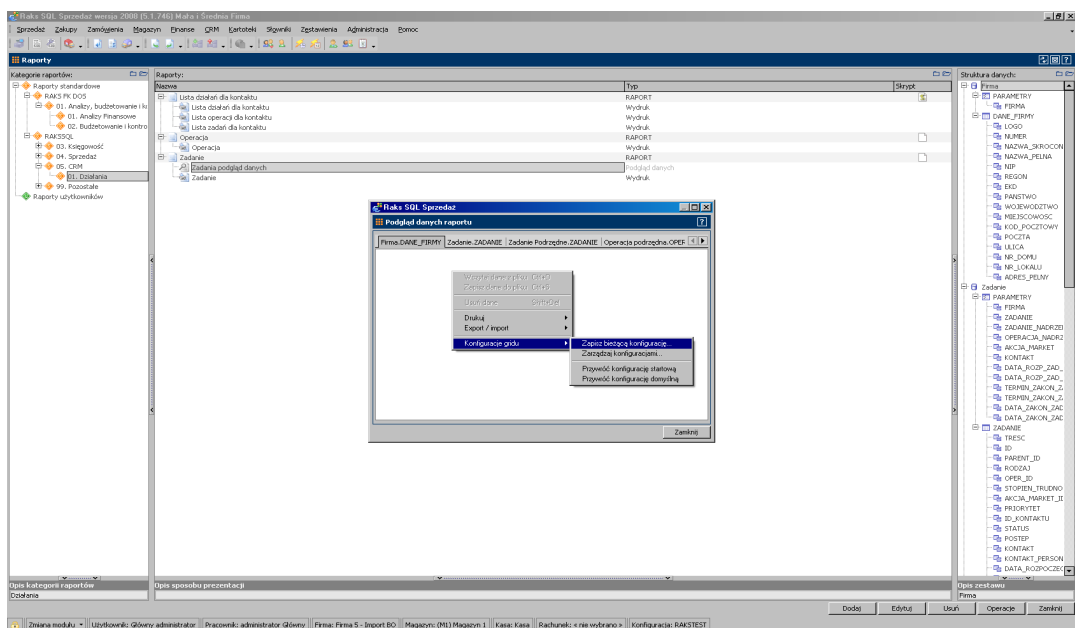
[SQL-2340]	<b>CRM - Operacje - kontrolka do wyszukiwania po treści</b>	[NOWA CECHA]
	CRM - Operacje - dodanie do okna przeglądowego kontrolki do wyszukiwania po treści.	
[SQL-2353]	<b>CRM - Zadania - kontrolka do wyszukiwania po treści</b>	[NOWA CECHA]
	CRM - Zadania - dodanie do okna przeglądowego kontrolki do wyszukiwania po treści.	

[SQL-2243]	<b>Zadania - przepisanie Kontaktu do zadania podrzędnego</b>	<b>[USPRAWNIENIE]</b>
Zadania - przepisanie kontaktu do zadania podrzędnego dodawanego do zadania bazowego.		

## RAKSSQL GENERATOR RAPORTÓW I ANALIZ

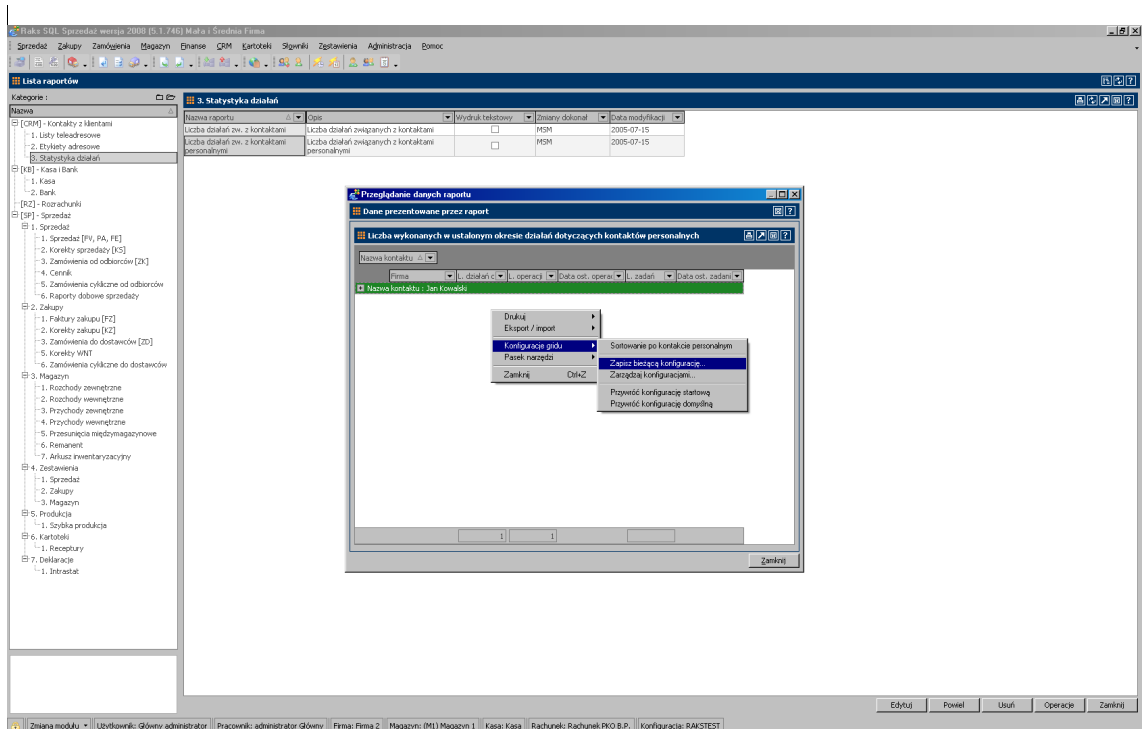
[SQL-1990]	<b>Zapis ustawień okien podglądu danych w Generatorze Raportów i Analiz</b>	<b>[NOWA CECHA]</b>
------------	---	---------------------

W Generatorze Raportów i Analiz dla prezentacji typu 'podgląd danych' wprowadzono zapis ustawień gridu. Dodano także możliwość definiowania i przełączania pomiędzy wieloma konfiguracjami gridu.



[SQL-2006]	<b>Zapis wielu wersji ustawień gridu w zestawieniach opartych o stary Generator Raportów</b>	<b>[NOWA CECHA]</b>
------------	--	---------------------

Po wybraniu opcji 'Podgląd danych' w zestawieniach opartych o Generator Raportów możliwe jest zdefiniowanie wielu konfiguracji gridu i późniejsze przełączanie pomiędzy nimi.



[SQL-1401]

**Dodatkowe informacje w słowniku zestawienia "Stan rozrachunków"**

**[USPRAWNIENIE]**

Do słownika danych zestawienia dodano pola (dotyczące dokumentu księgowego powiązanego z rozrachunkiem): "data księgowania", "kod dokumentu", "numer dokumentu".